



Pharmadus®
BOTANICALS

MEMORIA DE SOSTENIBILIDAD 2023





CONTENIDO

1. COMPROMISO **CUIDAR**

“Una empresa con corazón”

1

2. PHARMADUS BOTANICALS

2.1 *“Una historia de Amor”*

5

2.2 *Manifiesto Botánico*

6

2.2.1 *Nuestra filosofía*

6

2.2.2 *Cultura corporativa en doce pilares*

7

2.2.3 *Sistemas de Gestión*

8

2.2.4 *Compromiso con los ODS*

9

3. CUIDAR NUESTRO PROYECTO

3.1 Gobierno Corporativo y toma de decisiones

11

3.2 Riesgos y Oportunidades

12

3.3 Marketing ético

14

3.4 Presencia en el mercado

17

3.5 Tea Lab (I+D+i)

19

3.6 Salud y Seguridad Alimentaria

22

4. CUIDAR DE LAS PERSONAS QUE INTEGRAN LA ORGANIZACIÓN

4.1 Empleo estable, seguro y diverso

23

4.2 Despliegue de talento y formación

26

4.3 Manifiesto por la igualdad

28

5. CUIDAR DE NUESTRO ENTORNO

5.1 Cuidar del entorno social

36

5.1.1 Cuidar del Bierzo

37

5.1.2 Cuidar de nuestros proveedores

40

5.1.3 Cuidar de nuestros clientes

42

5.2 Cuidar del entorno natural

43

5.2.1 Consumo energético

44

5.2.2 Emisiones de GEI de alcance 1 y 2

45

5.2.3 Envases responsables

46

5.2.4 Gestión del final de vida de un producto y de los residuos generados.

47

6. SOBRE ESTA MEMORIA

6.1 Materialidad estratégica.

50

Índice GRI

52



1. COMPROMISO CUIDAR

UNA EMPRESA CON CORAZÓN



PHARMADUS BOTANICALS es “Una empresa con corazón”. Desde nuestros inicios, nos hemos dedicado a **cuidar de la salud de las personas**, de su bienestar y de aportar lo que somos para mejorar su calidad de vida, cumpliendo el **legado familiar de más de 50 años**. Legado que mantiene la segunda generación, que actualmente gestiona la empresa familiar. Pharmadus Botanicals se posiciona como un **laboratorio especializado en el envasado de plantas en infusión**. En este sentido, a nivel europeo, cumplimos con la normativa más exigente para el desarrollo y la elaboración de infusiones.

Nuestra pasión por las infusiones va más allá del arte de su fabricación. Nuestra visión, basada en el rigor y la excelencia, en ofrecer las plantas en su forma más natural y auténtica, nos impulsa a crear infusiones que no solo deleitan los sentidos, sino que también promueven un estilo de vida saludable. **De nuestro interés por cuidar de las personas nace el compromiso con la sostenibilidad, la tecnología y la innovación**: Mejorar nuestro conocimiento científico, apostar por los más avanzados métodos de control y escuchar a nuestros clientes para implementar nuevas propuestas que nos permitan seguir formando parte de sus hábitos de alimentación saludable.



Beatriz Escudero,
CEO Pharmadus Botanicals.

“Ayudar a las personas a saborear la vida de forma saludable a través de las infusiones” es nuestro propósito. Por ello, en PHARMADUS BOTANICALS, reunimos a un grupo de botánicos, apasionados por las plantas, personas con las que compartimos valores, sumamos destrezas y habilidades diversas, para el desarrollo de productos y el crecimiento profesional y personal de quienes forman parte del proyecto.

Cuidar nace del corazón y forma parte de nuestra cultura de empresa. Queremos que la sostenibilidad forme parte de nuestra estrategia y sea el motor de nuestra transformación interna, integrando la sostenibilidad en la toma de decisiones y en cada área.





Nuestro compromiso con el modelo de vida que propone la Agenda 2030 de Naciones Unidas, es una responsabilidad para nosotros histórica y que hemos hecho efectiva, uniéndonos de forma oficial y pública al Pacto Mundial en 2021, siendo la primera empresa española de infusiones en dar el paso. Desde entonces, hemos ido incrementando las actuaciones en las áreas que marcan los **diez principios del Pacto Mundial (derechos humanos, normas laborales, medioambiente y anticorrupción) que iremos detallando en esta memoria.**

Esta Memoria de Sostenibilidad comprende la hoja de ruta que se ha seguido durante el último ejercicio en Pharmadus Botanicals, con el objetivo de avanzar en nuestra contribución a la mejora social, económica y medioambiental.

1

CUIDAR DEL BIENESTAR DEL EQUIPO: Cultura de empresa. Fomentamos un entorno de trabajo inclusivo y justo, donde la diversidad, la formación y el desarrollo personal son pilares fundamentales. Queremos crear oportunidades de crecimiento y a mejorar la calidad de vida de las personas que forman parte del equipo, asegurándonos de que cada miembro de nuestra familia empresarial se sienta escuchado y valorado.

Implementamos programas de bienestar laboral que incluyen formación continua, oportunidades de desarrollo profesional y medidas para garantizar un equilibrio saludable entre el trabajo y la vida personal.

Fomentamos un ambiente de trabajo inclusivo, donde se valora la diversidad y se promueve la igualdad de oportunidades para todos nuestros empleados.

Hemos realizado la revisión del protocolo de Acoso, para incluir el Ciberacoso.

Hemos elaborado tres nuevos procedimientos:

- 1 Procedimiento de Integridad del Negocio
- 2 Procedimiento de Contratación
- 3 Procedimiento de libertad de asociación.





2

CUIDAR DEL PLANETA: Entendemos que el bienestar de las personas está intrínsecamente ligado a la salud del planeta. **Como dice Andy Stalman “El cambio que el planeta necesita no es verde, es humano”** Por ello, nos esforzamos en implementar prácticas de producción sostenibles que minimicen nuestra huella ambiental y preserven los recursos naturales para las futuras generaciones. Cada infusión que producimos es un reflejo de nuestro respeto por la naturaleza y se refleja en nuestro programa;

“ZERO PLASTIC”

Seguimos **eliminando el plástico en los envases y embalajes** de nuestros productos. Todos los nuevos lanzamientos se realizan con este criterio.



EMISIONES GEI

Hemos iniciado el proceso de medición de nuestra **huella de carbono con el objetivo de reducirla** en todo lo posible y generar energía limpia.



ENERGÍAS RENOVABLES

Estamos en transición hacia fuentes de energía renovable, para cubrir un porcentaje significativo de **nuestras necesidades energéticas con energías limpias.**



GESTIÓN DE RESIDUOS

Hemos adoptado prácticas de gestión de residuos que buscan **reducir, reutilizar y reciclar** los desechos generados en nuestras operaciones.



OPTIMIZACIÓN DE PROCESOS

Hemos invertido en **tecnologías avanzadas para optimizar nuestros procesos de producción y reducir desperdicios.**





3

CUIDAR DE LA COMUNIDAD: Compromiso social. Para cumplir con nuestros objetivos en materia de sostenibilidad, reconocemos la necesidad de **colaborar con socios estratégicos y adoptar soluciones tecnológicas innovadoras.** Estas asociaciones nos permiten identificar, llevar a cabo y mantener un seguimiento de las acciones prioritarias que nos permiten avanzar con criterios ESG. Trabajamos estrechamente con proveedores, clientes y colaboradores para implementar prácticas que reduzcan nuestro impacto ambiental y mejoren nuestro desempeño social y de gobernanza.

Para Pharmadus Botanicals, El Bierzo es un símbolo de autenticidad y compromiso. Nos esforzamos cada día para reflejar en nuestros productos la esencia de este lugar especial, compartiendo con el mundo la magia y la pureza de El Bierzo en cada taza de infusión. En definitiva, **El Bierzo es nuestro hogar, nuestra inspiración y el alma de todo lo que hacemos. Es el lugar en el que nos gusta vivir y en el que queremos permanecer.**



4

CUIDAR DE LA FAMILIA: Gobernanza responsable. Creemos que una **gestión responsable, ética y transparente es fundamental para mantener la confianza de nuestro equipo, nuestros colaboradores y la sociedad en general.** Nos esforzamos por tomar decisiones que reflejen nuestros valores y beneficien a las personas en cada nivel de interacción con nuestra empresa. Adoptamos prácticas empresariales responsables que garantizan la integridad y la rendición de cuentas en todas nuestras operaciones.

Por ello, en **2023, las hermanas Escudero Rubio presentamos una versión renovada del “Protocolo Familiar”**, con la firme convicción de que se convertirá en la herramienta adecuada para obtener la continuidad de la cohesión familiar y del proyecto empresarial. Un marco de trabajo claro y estable que facilita la toma de decisiones, y pretende asegurar la continuidad de los negocios conjuntos, promover la profesionalización y adaptación a los cambios, conservar la identidad, la cultura y valores familiares, evitando conflictos.

Con el espíritu lleno de gratitud, hemos querido también rendir un homenaje a la **primera generación**, en el año en que falleció nuestra madre, **Almudena Rubio Fernández.** A ellos, nuestros padres, les debemos más que el inicio de una empresa; les debemos una filosofía de vida, la perseverancia ante la adversidad y la visión de construir, no solo un legado material, sino también un legado de valores y principios que trasciende el tiempo y las circunstancias. Sus esfuerzos fructificaron en robustos pilares empresariales, y sembraron la semilla de la unidad familiar, la cual ha germinado y ahora florece con vigor en cada uno de nosotros.



Somos conscientes de que el camino que nos espera es complejo y está plagado de retos, pero también de oportunidades. Con los valores que nos han inculcado, **abordaremos cada desafío con la misma humildad y tesón que nuestros padres demostraron**. Debemos ser lo suficientemente audaces para adaptarnos, innovar y liderar, sin alejarnos nunca de los principios que son la esencia de nuestro legado:

La integridad, el compromiso, el respeto y la pasión por lo que hacemos. Porque queremos formar parte de la Economía de la Confianza, trabajando en esos valores esenciales para el desarrollo sostenible de la sociedad. Porque la confianza tiene el poder de cambiar de forma consciente nuestros hábitos, costumbres y forma de construir.

Y eso da sentido al trabajo que desarrollamos en Pharmadus Botanicals, con consciencia y con integridad.

2. PHARMADUS BOTANICALS

2.1 UNA HISTORIA DE AMOR

“Nunca olvides de dónde vienes”

D. Secundino Escudero, Fundador de Pharmadus Botanicals.



Nuestra historia de amor con las plantas comienza en 1965, en El Bierzo, un valle que huele a flores. Allí comenzamos con nuestro primer taller artesanal de envasado de infusiones “Infusiones La Leonesa” y con un objetivo claro: **“cuidar de la salud de las personas con productos de calidad a base de plantas”**. Y así, poco a poco, con mucho esfuerzo, dedicación y cariño fuimos ganando la confianza de los clientes. Crecimos y construimos una nueva planta industrial, con los mismos pilares de honestidad, calidad, seguridad y rigor. Y de allí se desarrolló un nuevo producto: “Manasul”, una infusión de plantas que favorece el tránsito intestinal y ayuda a combatir el estreñimiento ocasional. Con él llegamos a muchos hogares de toda España e incluso del mundo entero.



El alcance fue a tantos y con tanto éxito que la empresa cambió su nombre por el de “Manasul Internacional”. Conseguimos asociar la marca al cuidado natural a base de plantas, con infusiones de la máxima calidad y seguridad. Porque, en cada taza, había un gran esfuerzo en investigación, cuidada selección de materias primas y rigurosos controles de calidad, protegiendo siempre el poder de las plantas en su estado más natural “en infusión”.

Con el paso de los años, llegó la siguiente generación de la familia, con formación en el mundo de las plantas y preparación empresarial. Aspectos que se sumaban a lo aprendido de sus padres: “El amor y dedicación por las plantas y su compromiso con la salud de las personas”. En 2006 el crecimiento fue exponencial y llevó a un punto de inflexión en la compañía lo que tradujo en un nuevo proyecto: Pharmadus Botanicals. El objetivo desde el inicio ha sido claro: aunar el conocimiento científico y el uso tradicional de las plantas, los más exigentes controles de calidad y seguridad llevados a cabo por un equipo compuesto por grandes profesionales y excelentes personas con un nexo común: **“Nuestro amor por las plantas”**. Y de esta forma, desarrollamos nuevos productos con los que queremos seguir haciendo realidad nuestro propósito: **“Ayudar a las personas a saborear la vida de forma saludable a través de las infusiones”**. Y con los mismos pilares fundamentales que han sustentado nuestro proyecto, porque, como siempre repetía Secundino Escudero, fundador de la compañía: “Nunca olvides de dónde vienes”.

Esta historia de amor, ha tenido un hito importante en este año, con el fallecimiento de nuestra madre, Almudena, de la que aprendimos valores fundamentales como la integridad, el respeto, el compromiso, la humildad y la generosidad. **Seguiremos recordando a los que nos precedieron con amor y gratitud para que su legado nos sirva de brújula y nos inspire a seguir construyendo juntos esta Historia de Amor.**

2.2 MANIFIESTO BOTÁNICO

2.2.1 NUESTRA FILOSOFÍA

En Pharmadus Botanicals nos dedicamos al desarrollo, envasado y comercialización sostenible de especies vegetales en infusión.

Reunimos a un equipo de personas con las que compartimos valores, pero con destrezas y habilidades diferentes y con interés por compartir para mejorar. Personas comprometidas con el conocimiento científico, nuestras tradiciones y la innovación, para desarrollar productos que permitan a las personas llevar una vida saludable, asesorándolas en el uso de las infusiones para disfrutar de todas sus propiedades.

Nuestra misión es convertirnos en el **centro de referencia en innovación del mundo de las plantas en infusión**, cultivando nuestra pasión por aprender.





Con **la visión** de reunir los conocimientos ancestrales, con **modernos estudios científicos** y las más avanzadas **técnicas de control. Tradición, innovación y rigor**, para desarrollar **productos honestos, seguros y naturalmente auténticos.**

Nuestro Propósito: “Ayudar a las personas a saborear la vida de forma saludable a través de las infusiones”.

2.2.2 CULTURA CORPORATIVA EN DOCE PILARES



Somos una **empresa familiar** orgullosa por mantener los valores aprendidos de nuestros mayores como parte de nuestra cultura corporativa basada en el respeto y en la autenticidad: La gestión ética y responsable, como respuesta a los retos de integridad, transparencia y sostenibilidad. Practicar la Responsabilidad corporativa: No conformarnos propósito: Ayudar a las personas a saborear la vida de forma saludable a través de las infusiones.



Somos una **empresa permeable**. Aprendemos a incorporar la inteligencia colectiva en nuestra organización. Desaprendemos para construir y escuchamos para aprender. Incorporamos el fracaso como parte de nuestro aprendizaje. “Cambiar nosotros para cambiar el mundo”.



Somos una **ecosistema global** en el que compartir conocimientos y experiencias entre las personas interesadas en llevar una vida sana. El Amor despierta nuestra curiosidad para transitar del bienestar al bienser.



Somos un ecosistema en constante evolución. **Aprendiendo a bailar con la complejidad** para acostumbrarnos a los dilemas y a trabajar con múltiples soluciones personalizadas para evolucionar con aquellos a los que queremos servir. Somos conscientes de que la gestión del cambio es difícil. Porque no se trata de inyectar tecnología se trata de transformar culturas.



Somos una empresa en la que la **satisfacción equivale a pensar en los demás**. Creemos en la importancia del trabajo ético y contribuir a un propósito relevante: conectamos con el entorno, aportamos valor a la sociedad y fomentamos el respeto a la naturaleza y la vida sana. Buscamos la consolidación de colaboraciones diversas para el desarrollo del entorno más próximo, contribuyendo a la sostenibilidad social y ambiental de la zona.



Fomentamos la **prevención del sabotaje y del fraude** Controlamos todas nuestras materias primas, realizando un plan de mitigación y prevención sobre un posible fraude de las mismas, y adoptando medidas para la prevención de cualquier tipo de sabotaje a nuestra instalación, productos y procesos.



Ética y Responsabilidad Social: Creemos en el imperativo del 2x2: Ser ambidiestros (explotar y explorar a la vez). Saber crear valor corporativo y valor social al mismo tiempo. Porque de este 2x2 salen mucho más que 4.



Fomentamos **una cultura de calidad y seguridad alimentaria en toda la organización**, donde los trabajadores entiendan que son clave para asegurar que nuestros productos y procesos cumplen con todas las garantías de inocuidad alimentaria.



Pharmadus Botanicals, como parte fundamental de su gestión, **se compromete con el cumplimiento de la legalidad vigente**, y con todas las normas y reglamentos aplicables a sus productos, procesos, y actividades en los territorios en los que opera. Este compromiso se hace extensible a nuestro personal y entorno de trabajo, garantizando que se cumplen las obligaciones legales en estos términos.



Estamos **comprometidos con la seguridad de nuestros clientes y consumidores**, para su máxima satisfacción. Este compromiso incluye la protección a los consumidores, empleados y productos de la contaminación intencionada, organizando y promoviendo esfuerzos para prevenir, disuadir, identificar, responder y contener las amenazas o actos de contaminación deliberada, según los Principios de Food Defense.



Compromiso con el equipo, con la mejora de sus competencias y con la igualdad de nuestros trabajadores, y colaboradores, tanto en el ejercicio de sus derechos como en el cumplimiento de sus obligaciones. Queremos equipos estables, diversos y orgullosos de formar parte del proyecto Pharmadus Botanicals. Queremos ser una comunidad que crece haciendo crecer a los demás. Una comunidad que une talento buena gente que crecen juntos. Que crecen haciendo crecer a nuestros clientes, y proveedores, a nuestros propietarios, que han arriesgado, y a la sociedad.



Implantamos la investigación, el desarrollo y la innovación (I+D+i), como parte de la mejora continua que aportará mayor valor y diferenciación a nuestra empresa. Esto incluye también, la transformación digital, la gestión eficiente de recursos y la reducción de residuos con el fin



2.2.3 SISTEMAS DE GESTIÓN

Desde la Dirección de Pharmadus Botanicals, **animamos a todo el equipo a trabajar con transparencia, coherencia, responsabilidad y honestidad**. Nos comprometemos con la mejora continua, la creación de empleo estable y la contribución al desarrollo y riqueza del entorno. Inversiones continuas en acciones de I+D+i como parte de nuestro ADN y que supone la búsqueda de la excelencia, la mejora de herramientas para un mejor desarrollo profesional que contribuya a pasar del “Bienestar” al “Bienser”.

La mejora en procesos productivos y un mejor servicio a nuestros clientes; elaborando productos que aúnan salud y placer, ofreciendo las máximas garantías de seguridad alimentaria. Con una apuesta clara por el desarrollo de sistemas de gestión que nos sirvan y nos beneficien en esta apuesta integral por la máxima calidad.



Los Principios Food Defense

Proteger a los consumidores, empleados y productos de la contaminación intencionada; organizando y promoviendo esfuerzos para prevenir, disuadir, identificar, responder y contener las amenazas o actos de contaminación deliberada.

Certificación IFS (International Featured Standards)

Garantizar la producción de alimentos seguros, auténticos y de calidad, de acuerdo con los requisitos legales y las especificaciones de los clientes. Incluyendo la garantía de transparencia y de trazabilidad.

Certificación Ecológica

Evaluar la conformidad de nuestros productos; incluyendo los requisitos de preparación, envasado, etiquetado, publicidad y comercialización, siguiendo las normas de agricultura ecológica.

Certificación Fair Trade

Certificar aquellos de nuestros productos de Comercio Justo. Garantizando el cumplimiento de estándares de producción, con criterios de sostenibilidad social y ambiental.

Forjar nuestra cultura de empresa

Forjar la cultura Humanista basada la Responsabilidad y el Compromiso. Nuestro trabajo es Cuidar el futuro, trabajando el presente. Generar confianza con nuestro equipo, clientes, colaboradores, propietarios y la comunidad. Mantener una actitud que ayude a crear un impacto real y que tenga relevancia para los diferentes grupos de interés.



2.2.4 COMPROMISO CON LOS ODS

Como **socios de la Red Española del Pacto Mundial**, mantenemos el compromiso de apoyar los Diez Principios del Pacto Mundial y promover los Objetivos de Desarrollo Sostenible. Los ODS nos han permitido interiorizar un nuevo concepto de progreso, ayudándonos a asumir que sin un planeta sano, sin bienestar y desarrollo humano, no hay economía posible, ni trascendencia a largo plazo.

Objetivos prioritarios:

ODS 7 “Energía asequible y no contaminante”

2023

- Instalación de Placas Solares para autoconsumo.
- Cálculo de la huella de Carbono 2021, 2022 y 2023.

2030 (A futuro)

- Instalación de puntos de recarga para coches eléctricos.
- Análisis de viabilidad de vehículos eléctricos para actividad comercial.
- Nuevas iniciativas de reducción de consumo por mejoras en infraestructuras.
- Reducción de emisiones GEI

ODS 8 “Trabajo decente y crecimiento económico”

2023

- Elaboración de los procedimientos de Contratación,
- Libertad de Asociación y de integridad del negocio
- Fijación de población en medio rural a través del trabajo estable y de calidad.
- Formación en buenas prácticas de salud, seguridad y bienestar en el trabajo

2030 (A futuro)

- Mejoras en plan de comunicación interna.
- Ampliar las evaluaciones de desempeño de toda la organización.

ODS 9 “Industria, innovación e infraestructuras”

2023

- Implantación de herramientas digitales para la medición periódica de consumos y planteamiento de objetivos de reducción.
- Involucrar a los mandos intermedios en acciones de sostenibilidad ambiental

2030 (A futuro)

- Inversión en infraestructuras con prioridad de eficiencia en la utilización de recursos y criterios de sostenibilidad ambiental.

ODS 12 “Producción y consumo responsable”

2023

- Productos con Certificación Ecológica.
- Uso de envases de cartón con certificación FSC. Reducción de embalajes.
- Reducción del uso de plásticos en envases. Valorización de residuos.

2030 (A futuro)

- Prioridad en el uso de MP con certificación ética.
- Elaboración de un plan de Reducción del desperdicio y residuos generados
- Reducir el uso de papel en la organización.



Objetivos secundarios:

ODS 1 “Energía asequible y no contaminante”

2023

- Colaboración con acciones sociales.
- Fijación de población en medio rural a través del trabajo estable y de calidad.

2030 (A futuro)

- Colaboración con acciones sociales.
- Fijación de población en medio rural a través del trabajo estable y de calidad.
- Prioridad en la compra ética.

ODS 3 “Salud y Bienestar”

2023

- Cumplimiento de toda la normativa de prevención de riesgos laborales.
- Formación sobre buenas prácticas en Salud, seguridad y bienestar en el trabajo

2030 (A futuro)

- Formación en nutrición y buenas prácticas de alimentación en el entorno laboral.
- Fomento de Actividades deportivas.
- Adquisición de un desfibrilador semiautomático
- Accesibilidad universal en el entorno laboral.

ODS 5 “Igualdad de Género”

2023

- Elaboración del Procedimiento de Contratación, con criterios de igualdad y diversidad.
- Introducción del Ciberacoso en el Protocolo de prevención del acoso sexual y por razón de sexo.
- Igualdad de representación en el Comité de Dirección.

2030 (A futuro)

- Elaboración del Plan de Igualdad.
- Colaboración en proyectos de Fomento del Liderazgo Femenino.
- Colaboración en proyectos educativos sobre diversidad e inclusión.

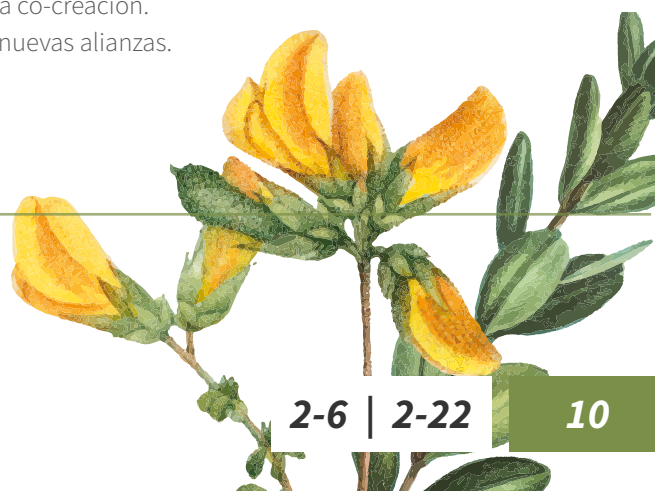
ODS 17 “Alianzas para alcanzar objetivos”

2023

- Colaboración empresarial. Vínculos con asociaciones.
- Fomento de proyectos colaborativos con clientes y proveedores.
- Incorporación de colaboradores externos para acelerar la integración de la sostenibilidad como parte de nuestra cultura corporativa.

2030 (A futuro)

- Mejorar el plan de comunicación con los diferentes grupos de interés para cumplir nuestros objetivos de sostenibilidad a través de la co-creación.
- Explorar nuevas alianzas.





3. CUIDAR NUESTRO PROYECTO

3.1 GOBIERNO CORPORATIVO Y TOMA DE DECISIONES

La operativa del día a día es responsabilidad de la Directora General y del Comité de Dirección, donde se encuentran representadas las áreas fundamentales de la empresa. Son los encargados de elaborar y ejecutar el Plan Estratégico de negocio, con criterios ESG, una vez que ha sido aprobado por el Consejo de Accionistas de la familia propietaria de la empresa.

El Comité de Dirección está formado por cuatro personas:

Dos hombres y dos mujeres. De ellos, dos tienen menos de 50 años y dos tienen más de 50 años.

El Consejo de accionistas está formado por 3 personas:

100% mujeres (dos de ellas mayores de 50 años y una menor de 50 años).

La Directora General, con el Consejo Asesor, es la responsable de la toma de decisiones, tanto en el ámbito económico, como social y ambiental, así como en todos los aspectos relacionados con el funcionamiento de la organización, con compromiso firme en la **integridad empresarial** e impulsando la comunicación coherente. Somos conscientes que tenemos que mejorar los canales de comunicación interna para garantizar que todo el equipo humano de Pharmadus Botanicals, es conocedor de las políticas de calidad, ambientales y de responsabilidad social.





3.2 RIESGOS Y OPORTUNIDADES

Los responsables de los **diferentes departamentos de Pharmadus Botanicals analizan e identifican los riesgos y las oportunidades** (tanto internos como externos) que encuentran en su día a día. Estos aspectos son trasladados y evaluados por el Comité de Dirección. Tras este seguimiento periódico, al final del año, el Comité de Dirección define los Riesgos estructurales de la Compañía y las Oportunidades más relevantes detectadas para proponer planes de acción de cara al siguiente ejercicio.

Puntos clave para analizar los riesgos y oportunidades que nos enfrentamos en 2023:

- *INESTABILIDAD GEOPOLÍTICA.*
- *LA INFLACIÓN Y EL AUMENTO DE LOS TIPOS DE INTERÉS.*
- *CAMBIO CLIMÁTICO Y FENÓMENOS NATURALES EXTREMOS.*
- *EXCESO DE REGULACIÓN EN MATERIA AMBIENTAL Y LABORAL.*
- *CRISIS ENERGÉTICA.*
- *DESPOBLACIÓN DE LAS ZONAS RURALES.*
- *TRANSFORMACIÓN DIGITAL Y CIBERSEGURIDAD.*





RIESGOS

Despoblación de las zonas rurales que conlleva la pérdida de personal formado y preparado que impulse el crecimiento de las empresas locales. Dificultades para atraer talento. Pérdida de competitividad.

Roturas de stock de MP y materiales de envasado por retrasos en aprovisionamientos, ocasionados por conflictos internacionales, huelgas de transporte o fenómenos naturales extremos. No poder cumplir con las expectativas de nuestros clientes.

Pérdida de competitividad asociada a la inflación y al aumento de los tipos de interés o al incremento del precio de la energía por tensiones geopolíticas.

Exceso de regulación medioambiental y laboral, así como la posibilidad de cambios políticos que no apuesten por la sostenibilidad.

Aumento de la exposición a riesgos cibernéticos.

OPORTUNIDADES

Somos una empresa ética y responsable, y aspiramos a ser una organización de referencia en el territorio, que cuide del bienestar laboral, ofreciendo empleo de calidad, estable apostando por la formación continua para el desarrollo profesional y personal de nuestros equipos. Desarrollando medidas de conciliación personal y laboral y colaborando con proyectos sociales de la comarca.

Establecimiento de contratos con nuevos proveedores que cumplan con nuestros requerimientos de calidad y sostenibilidad para ganar flexibilidad. Se han introducido cambios en los procesos de producción que nos permiten optimizar el aprovisionamiento. De esta forma aseguramos un buen servicio al cliente y las relaciones de confianza a largo plazo.

Se ejecutan inversiones en mejoras de procesos productivos, que nos permitirán en 2024 ser más eficientes, reducir costes y minimizar desperdicios. Se realiza la instalación de una planta solar de autoconsumo. Todo ello nos permitirá ser más autosuficientes.

Nos comprometemos con la sostenibilidad integral como parte fundamental de nuestra cultura empresarial, entendiendo que las necesidades del planeta son nuestra prioridad, independientemente de factores políticos.

Actualización de herramientas para mejorar la protección de la información y los activos digitales. Formación al personal para su conocimiento de los riesgos y medidas que pueden implementar. Esto genera confianza en el equipo porque también lo pueden aplicar a sus entornos personales y se sienten cuidados.





3.3 MARKETING ÉTICO

“Las marcas deben ser fuentes de confianza e impulsar comportamientos éticos y sostenibles. Permiten trasladar el propósito a la coherencia de los hechos”

Basado en principios de **honestidad, transparencia y responsabilidad** en todas las actividades de promoción y venta de nuestros productos. En Pharmadus Botanicals promocionamos **productos saludables, con envases sostenibles, etiquetados responsables**, (incluyendo los ingredientes, el modo de empleo y la correcta gestión del envase para su revalorización) **y fabricados en nuestra planta en Camponaraya.**

Transparencia

Proporcionando información veraz y completa sobre nuestros productos, sin exageraciones ni omisiones que puedan inducir a error a quien los consume.

Honestidad

Manteniendo la integridad en todas las comunicaciones y que todas las afirmaciones sobre los productos sean precisas y comprobables.

Responsabilidad Social

Teniendo en cuenta el impacto social y ambiental de las campañas de marketing, promoviendo productos y prácticas sostenibles y responsables. Fomentando el consumo consciente y evitando hábitos de consumo perjudiciales o innecesarios.

Respeto por los consumidores

Respetando la privacidad y los datos personales de los consumidores, asegurando su protección y no utilizando información sin consentimiento. Escuchando y valorando las opiniones y necesidades de los clientes, proporcionando canales efectivos para la retroalimentación y resolución de quejas.

Justicia y Equidad

Asegurando que todas las prácticas de marketing sean justas y no discriminen por razones de raza, género, orientación sexual, edad, religión u otras características.

Cumplimiento Normativo

De todas las leyes y regulaciones que rigen las prácticas de marketing y en los territorios donde opera la empresa.

Creemos que **nuestras marcas nos ayudan a construir relaciones de confianza entre las personas y reflejan nuestra estrategia de diferenciación, con respeto y responsabilidad.** Son el reflejo de nuestra identidad: Queremos que nuestra cultura y nuestro propósito sean compartidos. Por eso, **desde el desarrollo de producto hasta su traducción en la marca, consideramos la visión y dirección del marketing ético.**



“Consumo consciente & Activismo consciente & Estilo de vida consciente”

Desarrollo de productos

En nuestro laboratorio, y con nuestros expertos botánicos, creamos procesos únicos, minuciosos y absolutamente naturales que maximizan los principios activos de cada ingrediente creando siempre:

Infusiones con rigor.

Seleccionamos cada planta, las sometemos a los controles más exigentes y desarrollamos los mejores blends; siempre con amor, respeto y conocimiento para ofrecer la suma de sus propiedades saludables a quienes las saborean. Porque en Pharmadus Botanicals sabemos que la ciencia y la innovación son las grandes aliadas de la tradición. Estamos orgullosos de investigar para que cada nuevo producto proporcione salud, bienestar y evocación. **Pharmadus Botanicals nació para ofrecer conocimiento e innovación en forma de infusiones honestas, seguras y naturales.** Y con estos criterios trabajamos a través de la sensualidad y el placer en nuestra marca **La Tetera Azul** y a través de la funcionalidad, el bienestar y el cuidado con nuestra marca **Helps** y haciendo un especial hincapié en el bienestar digestivo con nuestra marca **Manasul**.

LA TETERA AZUL INFUSIONES DE AUTOR

La Tetera Azul nació de la pasión por la ciencia de Pharmadus Botanicals. Tras cinco décadas dedicados al estudio de las plantas y sus beneficios para la salud, quisimos perfeccionar nuestros productos y convertirlos en **momentos de bienestar y deleite**. Hemos trabajado junto con nuestros proveedores y clientes para reinventar las infusiones y crear experiencias únicas, placenteras y evocadoras. El posicionamiento de la marca, bajo su creación responsable la traducimos en: La Tetera Azul. Infusiones de autor que recrean momentos, que contienen el poder de sublimar los sentidos.





HELPS

FUNCTIONAL TEAS

We believe in helping. We pour our love into effective, feel-good remedies to ease the everyday. Because everyone deserves to breathe clearly, sleep soundly, and rest wholly. Over sixty years of botanical expertise, we've crafted our fair share of teas to help with your everyday wellness. we have a tea to help. Our name says it all. We're here to help...everyone. Effective, feel-good remedies that stand the test of time – we've poured our love in for over fifty years. And there's a reason we're still passionate about our brews – it's because our ingredients really do work. Mint, ginger, senna, lemon. Simple, no-nonsense comforts to ease the everyday. From digestion to relaxation, our healing botanicals are in every sip. Brew with hot water and love and feel Mother Nature cuddle your back. Devoted to your happiness, in harmony with your every need – you've found a tea soulmate.

MANASUL

Muy poca gente sabe que el nombre Manasul viene de “Manantial de Salud”. Y esta es su esencia. Una gama de infusiones eficaz, con la más alta calidad y respetuosa con el medio ambiente, que trata de dar respuesta a las molestias más habituales, relacionadas con nuestro sistema digestivo y adaptadas a las nuevas demandas de los consumidores. De “Manasul Classic”, para mejorar el tránsito intestinal, a las infusiones que nos ayudan a evitar la retención de líquidos, productos que ayudan a mejorar el descanso, incluso las infusiones que favorecen las funciones hepáticas y que mejoran las digestiones, así como el mejor complemento en las dietas de control de peso.





3.4 PRESENCIA EN EL MERCADO

El año 2023 estuvo marcado **dos hitos fundamentales**:

Marca sostenible de referencia en el canal HoReCa

Hemos firmado alianzas estratégicas con clientes de referencia a nivel nacional que nos han permitido incrementar nuestra presencia de forma significativa. Nuestra apuesta por la sostenibilidad, sustentada por nuestro principalmente por el programa **“Zero Plastic”**, construir relaciones de confianza con nuestros clientes, para convertirnos en colaboradores que escuchan y entienden sus necesidades para aportar soluciones personalizadas, nos posicionan como marca sostenible de referencia.

Apuesta por los canales digitales de comercialización

Queremos estar cerca de nuestros clientes, para atenderles con rigor, transparencia y autenticidad. Escucharlos y que se sientan cuidados por nosotros. Por este motivo hemos realizado inversiones importantes tanto a nivel nacional como internacional por canales de venta digitales, incrementando nuestro servicio de atención al cliente y co-creando con ellos. Les estamos muy agradecidos porque nos dan la oportunidad de seguir aprendiendo y mejorando con humildad y generosidad.

Estos dos aspectos han repercutido significativamente en nuestros resultados. Y hemos visto cómo se incrementaron nuestras ventas respecto al año 2023, manteniendo nuestra rentabilidad tanto a nivel nacional como internacional. Nuestro mercado principal sigue siendo nacional, donde tenemos presencia en todas las regiones del país. En lo que respecta a mercados internacionales, Estados Unidos es el más importante, seguido de la Unión Europea (Portugal, Francia, Alemania, Italia y Países Bajos) y América Latina, con presencia en países como República Dominicana, Colombia o Panamá.

BIOFACH VIVANESS 2023

(Núremberg)

Desde el 14 al 17 de febrero, participamos en la feria líder a nivel mundial de la **alimentación ecológica, BIOFACH / VIVANESS**. Este evento nos brindó una oportunidad única para compartir experiencias y conocimientos con una gran variedad de compañeros del sector en ámbito internación. La participación en **BIOFACH refuerza nuestro compromiso con la sostenibilidad y la alimentación ecológica, alineándose con nuestra misión de ofrecer productos naturales y saludables.**





INFARMA 2023 (Barcelona)

Del 14 al 16 de marzo, participamos en Infarma 2023 en Barcelona. Este congreso y salón europeo de oficina de farmacia es un punto de encuentro crucial para profesionales del sector farmacéutico. Nuestra presencia en esta feria reafirma **nuestro compromiso con la salud y el bienestar, y nos permite mostrar nuestras marcas de Manasul y Helps, más alineadas con el mundo farmacéutico.**



SALÓN DE GOURMETS 2023 (Madrid)

Del 17 al 20 de abril, asistimos a la 36ª edición del Salón Gourmets, una de las ferias más importantes del año en nuestro sector. Lo que nos permitió **presentar nuestras innovaciones y productos estrella a un público especializado.** El Salón de Gourmets es una plataforma esencial para destacar la calidad y diversidad de nuestras infusiones, y compartir momentos con clientes y colaboradores.



PLMA 2023 (Ámsterdam)

Los días 23 y 24 de mayo, estuvimos presentes en la Feria Profesional Internacional "El Mundo de la Marca de Distribuidor 2023" de la PLMA, celebrada en el Centro de Exposiciones RAI de Ámsterdam. Este evento nos permitió **explorar nuevas oportunidades de colaboración y fortalecer nuestras relaciones comerciales con otros actores clave del mercado internacional.**





ORGULLO 2023 (Ponferrada)

El 28 de junio de 2023, estuvimos presentes en la celebración del Orgullo en la plaza del ayuntamiento de Ponferrada. Apoyar estas celebraciones es muy importante para nosotros, ya que refuerza nuestro **compromiso con la diversidad, la inclusión y el apoyo a la comunidad LGBTQ+**. Participar en el Orgullo nos permite mostrar nuestro apoyo a los valores de igualdad y respeto que son fundamentales para nuestra empresa.



SALÓN DEL VINO Y LA GASTRONOMÍA XIX NARBONA SOLÍS (Málaga)

El 6 y 7 de noviembre de 2023, asistimos al XIX Salón del Vino y la Gastronomía organizado por Distribuciones Narbona Solís en Andalucía. Este evento es una excelente oportunidad para **conectar con uno de los mayores distribuidores de vinos, destilados y alimentación gourmet del ámbito nacional.**

3.5 TEA LAB (I+D+I)



“Hago lo que es importante para ti”

“Repensar, escuchar y colaborar para seguir aportando valor a nuestros clientes.”; estos son los pilares fundamentales en los que se basan nuestros procesos de innovación. Lo que aprendemos con nuestros proveedores, clientes y colaboradores lo incorporamos como parte del conocimiento del equipo para desarrollar nuevos productos, nuevos procesos y explorar nuevas formas de relacionarnos.



Este año hemos lanzado **tres nuevos productos** en colaboración con nuestros clientes:



Manasul Dormimax Comprimidos bicapa que presentan como ingredientes activos la melatonina, la valeriana y la melisa. Permite descansar toda la noche sin despertares nocturnos. Además de facilitar un sueño reparador, contribuye al bienestar mental. Con este producto, que no es una infusión, pero cuyo desarrollo se ha realizado en nuestro laboratorio, aportamos soluciones para uno de los problemas más habituales en el contexto actual: El stress mental y la ansiedad.



La Tetera Azul Té verde jengibre Infusión digestiva Con propiedades antiinflamatorias y diuréticas, que mejora la absorción de nutrientes esenciales en el organismo. Aunamos dos ingredientes que despiertan mucho interés en los consumidores y que tienen una funcionalidad demostrada. Seleccionamos de forma exigente los orígenes de los ingredientes para garantizar sus propiedades saludables y su característico sabor.



Helps Tensión Reformulación de nuestra Infusión a base de olivo, flores de azahar, tila y cola de caballo que contribuye al mantenimiento de una presión arterial normal. Nace de nuestro interés por ayudar a las personas a incluir infusiones en sus hábitos de vida saludable, y mejorar su bienestar.



Helps Botanicals para Portugal Adaptación de esta línea a los requisitos del mercado portugués.

Además, se han realizado desarrollos de nuevas líneas de infusiones en colaboración con otras empresas **Co-Creación**.





El Mago Chalupa: Nuestra infusión navideña

Esta infusión navideña se inspira en la figura del Mago Chalupa, el entrañable embajador de los Reyes Magos en la Comarca de El Bierzo. Diseñada para evocar la magia de la Navidad y la riqueza de nuestras tradiciones, combinando ingredientes seleccionados para ofrecer una experiencia única que acompañe a esos momentos familiares y festivos típicos de la navidad.

Esta creación se alinea con nuestro objetivo de desarrollar productos que no solo sean beneficiosos para la salud, sino que también respeten y celebren el patrimonio cultural de nuestra región. Con EL MAGO CHALUPA, esperamos aportar una pieza de nuestra identidad berciana a cada hogar, extendiendo la magia de nuestras tradiciones más allá de las montañas que nos rodean.



Calendario de Adviento

“Sólo necesito unos minutos sin tener que ser nada para volver a ser yo”.
24 aromas, 24 sabores y 24 momentos únicos antes de Navidad.

Concebimos este calendario para que, durante el periodo de Adviento, cada día se transforme en un instante de bienestar y reconexión personal.

Cada infusión ha sido cuidadosamente seleccionada para aportar una experiencia diferente y está acompañada de una receta exclusiva, demostrando que las infusiones no solo se beben. RegalaTÉ es nuestra manera de despertar el espíritu navideño y ofrecer sensaciones irrepetibles, al mismo tiempo que celebramos la magia de esta época tan especial de una manera auténtica e innovadora en cada bolsita de té.



“Si hay un sexto sabor, es el sabor a historias”

D. Andoni Luis Aduriz. Restaurante Mugaritz.



3.6 SALUD Y SEGURIDAD ALIMENTARIA

En **Pharmadus Botanicals**, la seguridad alimentaria es una prioridad absoluta de todos nuestros **productos**. Nos distinguimos por nuestro rigor y la cuidadosa selección en cada etapa del proceso, aplicando estrictos controles de calidad para asegurar la excelencia. Nuestros exigentes protocolos de limpieza están diseñados para prevenir la contaminación cruzada, garantizando productos seguros para el consumo. Además, exigimos altos estándares a nuestros proveedores para su homologación, asegurándonos de que cumplen con nuestros criterios de seguridad y calidad. Nuestras instalaciones operan bajo los mismos requisitos que la industria farmacéutica, reforzando nuestro compromiso con el rigor y la efectividad en cada infusión que ofrecemos. Este enfoque integral y cuidadoso refleja nuestra dedicación a ofrecer productos que nuestros clientes pueden disfrutar con total confianza, sabiendo que están contribuyendo a su salud y bienestar.





4. CUIDAR DE LAS PERSONAS QUE INTEGRAN LA ORGANIZACIÓN

“Ninguna empresa puede ser mejor o peor que las personas que la integran”

Kaoru Ishikawa (filósofo japonés)

4.1 EMPLEO ESTABLE, SEGURO Y DIVERSO.

La verdadera ventaja competitiva de Pharmadus Botanicals reside en las personas que forman parte del proyecto. Por su talento, por sus habilidades diversas, su experticia (conocimiento y experiencia) compartida, su interés por asesorar al cliente y la cercanía para acompañarle, junto con su compromiso, aportan el valor que nos permite diferenciarnos, generando credibilidad y confianza. Siempre desde la integridad y en todas las actividades realizadas, según la legalidad vigente.

Asimismo, por el contexto nacional y local, ninguna de las actividades desarrolladas provoca o contribuye a provocar consecuencias negativas sobre los derechos humanos. Creemos que todo el personal de Pharmadus Botanicals es retribuido de manera justa y equitativa, y que se apoya la libertad de afiliación sindical, teniendo representación de nuestros trabajadores. Fieles a nuestro compromiso, hemos elaborado los siguientes documentos:

- **Protocolo de Contratación.**
- **Protocolo de libertad de Asociación.**
- **Protocolo de Integridad del Negocio.**

Además, cumplimos escrupulosamente toda la **normativa legal de prevención en materia de riesgos laborales**, que cubre a todos los trabajadores, lo que se acredita mediante el Plan de Prevención, Plan de Medidas de emergencia y el Informe de Evaluación de Riesgos, de la empresa Intectoma, que ha sido la encargada de la gestión de riesgos laborales en el último ejercicio.

En **favor de la igualdad de oportunidad**, nuestras instalaciones están adaptadas para que pueda haber una accesibilidad universal, tanto para trabajadores como para visitantes. Cada día nos esforzamos en encontrar mejoras. En 2023 hemos realizado un Check List con el fin de detectar algún posible punto de mejora en este aspecto.



A continuación detallamos los principales aspectos, **en materia de igualdad y anticorrupción**, que hemos trabajado a lo largo de este año:

A

Equilibrio de género y no discriminación

NUESTRA PLANTILLA (36 prs)

47% de mujeres

14 CyL, 1 Madrid,
1 País Vasco, 1 Navarra

53% de hombres

16 CyL, 1 Andalucía,
1 Cdad. Valenciana, 1 Castilla La Mancha



2 personas con discapacidad.

NUESTRO COMITÉ DE DIRECCIÓN

Igual número de hombres que de mujeres.

El 60% de los puestos de mandos intermedios están ocupados por mujeres.

Mantenemos grupos de edades diversas de 28 a 63 años, con una media de 46.

B

Igualdad de acceso al trabajo

Además de la **implantación del CV Ciego**, realizada en el ejercicio anterior, en 2023 hemos establecido un “**Protocolo de Contratación**” para garantizar que se respeta la igualdad de oportunidades de todas las personas. Durante los procesos de selección no están permitidas preguntas relativas a la situación personal de los aspirantes, ni sobre sus proyectos familiares.

Para afianzar estas prácticas e integrarlas como parte de nuestra cultura del cuidado, en 2023 también hemos elaborado los siguientes documentos:

- **Protocolo de Integridad del Negocio**
- **Protocolo de Libertad de Asociación**

C

Protocolo contra el acoso laboral, sexual o por razón de sexo

Está prohibido cualquier tipo de comportamiento discriminatorio directo o indirecto en el seno de la empresa. En 2023 se ha realizado la revisión del **Protocolo contra el acoso laboral, sexual o por razón de sexo**, que había sido aprobado en 2022, para introducir el Ciberacoso. De esta forma, todo el personal conoce como actuar, a quien dirigirse en caso de sufrir personalmente alguna de estas situaciones, o si tuviera conocimiento de que algún compañero o compañera lo padeciera.





ASPECTOS CLAVE

Apoyo a la conciliación.

Este año hemos consolidado los horarios implantados el año anterior, de forma que la jornada laboral termine, de lunes a jueves, a las 18:00h, y los viernes a las 16:00h. Mantenemos también, como hora de salida las 16:00h, todos los días de la semana, durante los meses de verano.

Cualquier persona, que por circunstancias particulares necesite medidas de apoyo adicionales, tiene el respaldo de la dirección de la empresa, para adaptar su jornada, o su lugar de trabajo. Esta situación, se ha producido durante 2023 por los siguientes **motivos**:

- **Cuidado de familiares a cargo** (6 personas)
- **Traslado temporal de residencia** (2 personas)
- **Permiso parental** (1 hombre)
- **Cuidado de la salud personal** (2 personas)
- **Formación** (3 personas)

Apuesta por el empleo de calidad

El conjunto de la plantilla (36 personas) tiene **contratos indefinidos y a tiempo completo**, salvo dos trabajadoras con contrato a tiempo parcial y que se ocupan de las labores de limpieza y una trabajadora más, por interés personal. **Todos los puestos de trabajo cumplen con los requisitos de retribución establecidos, de acuerdo con su categoría profesional y antigüedad en la empresa, e independientemente de su identidad de género.**



Apuesta por la inclusión

Además, apostamos por el **empleo inclusivo** contando en la plantilla con 2 personas con discapacidad, aun no teniendo obligación legal.



4.2 DESPLIEGUE DEL TALENTO Y FORMACIÓN.

Apostamos por la **formación continua y el desarrollo de habilidades y competencias, conscientes de que fomenta la innovación y adaptación a los cambios tecnológicos y de mercado, a la par que mejora la satisfacción y motivación de las personas que forman parte del equipo.** Igualmente, con las nuevas incorporaciones, tratamos de que se sientan acogidos desde su llegada, con herramientas y formaciones pertinentes, acordes a su puesto de trabajo. Con todo ello fortalecemos nuestra capacidad para alcanzar objetivos estratégicos y contribuimos a un crecimiento sostenible.

El plan de formación se elabora conforme a las necesidades detectadas, requerimientos de la actividad de la compañía de acuerdo con las certificaciones a las que nos sometemos, así como a la necesaria transformación digital. Cuando algún trabajador se interesa por formaciones complementarias a su puesto de trabajo, es política de empresa facilitarlas para mejorar la flexibilidad operativa, aspecto necesario, al ser una empresa pequeña.

La mayor parte de las formaciones se realizan en horario laboral para ayudar a la conciliación. Se combina formación presencial, on line e híbrida, con el fin de facilitar todo lo posible la asistencia a las clases.

En 2023 se han impartido 508 **horas de formación** (promedio de 14,1h/empleador) : Hombres. - 444 horas y mujeres. - 64 horas. Esta diferencia tan significativa, se debe a capacitaciones específicas en puestos de trabajo ocupados por hombres (*).

El foco de las formaciones de este año se ha puesto en materias como:

1. Ciberseguridad. Formación realizada por los perfiles que deben considerar esta protección. Se realiza entre los meses de septiembre y noviembre y este año la realizaron un total de 13 trabajadores, a través de cursos de JCYL.

2. Calidad y Seguridad Alimentaria: a las que asistió personal del departamento de calidad y seguridad alimentaria.

Formación en Gestión de Sistemas de Seguridad Alimentaria. En la Escuela Superior de Diseño de Valladolid. (120h)*

Formación sobre gestión avanzada de mantenimiento industrial. Impartida por ITCL. (80h)*





Normativa FDA en materia alimentaria (Iniciativas empresariales); Novedades e implicaciones BRCGS v.9 e IFS v.8 (SGS); (60h)*

Factores de Influencia y mantenimiento de Balanzas de Laboratorio y Tolerancias de pesaje en la industria alimentaria (Mettler Toledo).

3. Sostenibilidad Ambiental. Formación sobre “**Regulación y autorregulación de las declaraciones ambientales**”. Organizada por Autocontrol.

“**Huella de Carbono de Producto**” impartida por Omawa Huella Ecológica. (30h)

4. Comercial. Jornadas de formación organizadas por APD y a las que asistieron personas del equipo de Marketing y Comercial.

Formación sobre Neuromarketing “Comunicas o impactas”

“Experience Orchestration” Como crear un viaje excepcional para conquistar al cliente.

5. Formaciones internas: A lo largo de este año, se han realizado 11 jornadas de formación interna, centradas principalmente en **materia de Calidad y Seguridad alimentaria** (Food Defense, Fraude alimentario, higiene en el puesto de trabajo, novedades IFS v8, actualización de conocimientos sobre el mundo del té) y en Ciberseguridad (principales incidentes de seguridad, creación y uso de contraseñas) y presentación de la nueva versión del Protocolo de Acoso sexual o por razón de sexo.

Dos jornadas de **formación teórico-práctica sobre historia y cultivo del té e infusiones y sus diferentes orígenes**, de la mano de Diana Casado, experta Tea Somelier con más de cuarenta años de experiencia. Mantenernos a la vanguardia del mundo del té y las infusiones es nuestro objetivo para que nuestros clientes reciban siempre productos de la mejor calidad.





4.3 MANIFIESTO POR LA IGUALDAD

PHARMADUS Botanicals es una **empresa familiar leonesa con una historia de más de 50 años trabajando para mejorar la salud de las personas a través de las plantas. El 100% de la titularidad real está ostentada por mujeres.**

Su actividad es el desarrollo, envasado y comercialización de especies vegetales en infusión. Reunimos a un equipo de personas con las que compartimos valores, pero con destrezas y habilidades diferentes y con interés por compartir para mejorar. Personas comprometidas con el conocimiento científico, **nuestras tradiciones y la innovación, para desarrollar productos que permitan a las personas llevar una vida saludable, asesorándolas en el uso de las infusiones para disfrutar de todas sus propiedades.**

Aunamos el conocimiento científico y las más avanzadas técnicas de control, basadas en estándares farmacéuticos, los más exigentes de la UE. Inversión constante en innovación, investigación de nuevos ingredientes e identificación de funcionalidades, transformación digital, sostenibilidad y responsabilidad social. Clara apuesta por la internacionalización con impacto local, envasando todos nuestros productos en nuestra planta en Camponaraya (León).

MARCO DE ACTUACIÓN

La igualdad entre géneros es un principio jurídico universal reconocido por organismos internacionales, europeos y españoles. La UE lo recoge como principio fundamental a partir del Tratado de Ámsterdam de 1 de mayo de 1997, considerando la **igualdad entre mujeres hombres y la eliminación de las desigualdades** entre ambos es un objetivo transversal que debe integrarse en todas sus políticas y acciones y en las de sus Estados miembros. En nuestro país, la Constitución de 1978 proclama en su artículo 14 el derecho a la igualdad y a la no discriminación por razón de sexo. El pleno reconocimiento de la igualdad se completó con la aprobación de la Ley Orgánica 3/2007 de 22 de marzo, de igualdad efectiva entre mujeres y hombres, removiendo los obstáculos que impiden conseguirla. Luego se aprueba el Real Decreto-Ley 6/2019, de 1 de marzo, de medidas urgentes para garantizar la igualdad de trato y de oportunidades entre mujeres y hombres en el empleo y la ocupación, donde se recogen las materias mínimas para un plan de igualdad.

El Manifiesto por la Igualdad de Pharmadus Botanicals, tiene como fin el de recoger el **plan de medidas** que lleva a cabo la empresa para la **igualdad efectiva entre hombres y mujeres, como parte de nuestra cultura de empresa, aunque por ley no estemos obligados a ello.**





Se recogerán las siguientes materias:

- a) Cultura organizativa.
- b) Procesos de selección y contratación.
- c) Clasificación profesional.
- d) Formación.
- e) Condiciones de trabajo.
- f) Ejercicio corresponsable de los derechos de la vida personal, familiar y laboral.
- g) Representación femenina.
- h) Retribuciones.
- i) Prevención del acoso sexual y por razón de sexo.

PRINCIPIOS QUE RIGEN EL MANIFIESTO POR LA IGUALDAD

Principio de Transversalidad en las políticas de identidad de género. Se aplicará igualdad de trato y de oportunidades independientemente de la identidad de género, de modo que se garantice el acceso a todos los recursos en igualdad de condiciones.

Principio de prevención de la discriminación y de la información. Todos tienen la obligación de cumplir medidas justas, imparciales y equitativas y tienen derecho de igualdad, sin discriminación y sin distinción por motivos de raza, sexo, identidad de género, país de nacimiento, idioma o religión.

Principio de Participación. Adoptar medidas para fomentar el diálogo con toda la plantilla en lo relativo a las condiciones de trabajo, formación, códigos de conducta y buenas prácticas.

Principio de prohibición de acoso sexual. Se considera acoso sexual, cualquier comportamiento verbal o físico, de naturaleza sexual que tenga el propósito o produzca el efecto de atentar contra la dignidad de una persona, en particular en un entorno intimidatorio, degradante u ofensivo.

Principio de prohibición de acoso por razón de sexo. Se considera acoso por razón de sexo, cualquier comportamiento realizado en función del sexo de una persona, con el propósito o el efecto de atentar contra su dignidad y de crear un entorno intimidatorio, degradante u ofensivo.

Principio de no discriminación directa por razón de sexo. Se define como la situación en que se encuentra una persona que sea o haya sido tratada en atención a su sexo, de manera menos favorable que otra situación comparable, así como todo el trato desfavorable a las mujeres relacionado con el embarazo o la maternidad. Se velará por evitar la discriminación directa por razón de sexo.



Principio de no discriminación indirecta por razón de sexo. Es la situación en que una disposición, criterio o práctica pone a personas de un sexo en desventaja particular con respecto a personas del otro, salvo que dicha disposición, criterio o práctica puedan justificarse objetivamente en atención a una finalidad legítima y que los medios para alcanzar dicha finalidad sean necesarios y adecuados.

Principio de prohibición del acoso moral. Entendemos por acoso moral, toda conducta, práctica o comportamiento verbal o físico, realizado de modo sistemático o recurrente en el seno de una relación de trabajo que suponga directa o indirectamente un menoscabo o atentado contra la dignidad del trabajador, al cual se intenta someter emocional y psicológicamente de forma violenta u hostil y que persigue anular su capacidad, promoción profesional o su permanencia en el puesto de trabajo, afectando negativamente al entorno laboral del trabajador en sus funciones diarias.

COMPROMISO CON LA IGUALDAD

Como parte de nuestra responsabilidad con la gestión ética y la transparencia, la dirección de Pharmadus Botanicals, quiere comunicar su compromiso con el **Principio de Igualdad y no discriminación de ninguna persona en el marco de la relación laboral.** Queremos construir equipos estables, diversos y orgullosos de formar parte del proyecto.

El compromiso de la empresa con las personas que integran la organización se basa en fomentar la igualdad de oportunidades, la no discriminación, fomentar la diversidad, mejorar sus habilidades y facilitar la conciliación de vida personal y profesional.

Toda persona que forme parte de Pharmadus Botanicals, está obligada a respetar este compromiso, debiendo, en todo momento, **abstenerse de realizar comportamientos, actuaciones o manifestaciones que se traduzcan, directa o indirectamente en discriminación por identidad de género, debiendo asimismo poner en conocimiento cualquier vulneración de este compromiso.** Las conductas de acoso sean por razón de sexo, sexual, identidad de género o por cualquier otra causa discriminatoria, o consista en el mero hostigamiento psicológico de una persona, serán debidamente prevenidas y detectadas, adoptándose en su caso las medidas disciplinarias que sean acordes a los incumplimientos que se produzcan, de acuerdo con el Protocolo contra el acoso laboral y sexual.

Como parte de nuestra responsabilidad social, **nuestro compromiso con la igualdad y en particular con el liderazgo femenino, se activa con acciones:**

- En el curso 2018-2019 y en el 2019-2020, patrocinamos el programa **Stem Talent Girl**, además de la participación de nuestra CEO (Beatriz Escudero) impartiendo una **master class sobre liderazgo femenino.** Este es un Proyecto educativo que se ha llevado a cabo con niñas de 3º y 4º de ESO con el objetivo de inspirar y fomentar la presencia femenina en carreras de ciencias y tecnológicas, las de mayor expectativa de inserción laboral en los próximos años.



- Desde 2019, Beatriz Escudero participa como ponente en el **Programa de Dirección de Industria Agroalimentaria de EDEM**
- Como acciones de representación ante la sociedad, de 2018 a 2021 nuestra CEO, ha sido **presidenta de Vitartis** (Asociación de la Industria Alimentaria de Castilla y León). Desde ese mismo año y hasta la actualidad es VicePresidenta de APD (Asociación para el Progreso de la Dirección) de CyL y de 2019 a 2022 ha formado parte del Consejo de Administración de la SGR IBERAVAL. Desde finales de 2023 ostenta el cargo de vicepresidenta de AETI (Asociación de fabricantes de Tés e Infusiones)
- **Patrocinio del Club de Balonmano Infantil femenino de Ponferrada.**
- **Patrocinio de los premios “Mujer Bierzo 4.0”.**
- **Firmado Contrato de Colaboración con la Asociación “For Ψomen”.**
- Participación habitual de nuestra CEO en **foros de ámbito regional y nacional, sobre liderazgo femenino y en entornos rurales.**



SITUACIÓN ACTUAL CON RELACIÓN A LA IGUALDAD

Queremos dejar constancia del estado actual de la organización en materia de igualdad como punto de partida para la identificación de ámbitos específicos de actuación y acciones concretas, con carácter práctico y orientado a la toma de decisiones.

Para ello, se tendrán en cuenta los aspectos siguientes, ya mencionados:

a) Cultura organizativa

La cultura organizativa está basada en el **respeto por las personas y en la gestión ética y responsable, como respuesta a los retos de integridad, transparencia y sostenibilidad.** Conceptos vinculados a la igualdad de oportunidades y a la no discriminación. Saber crear valor corporativo y valor social al mismo tiempo. Como socios de la Red Española del Pacto Mundial, mantenemos el compromiso de apoyar los Diez Principios del Pacto Mundial y promover los Objetivos de Desarrollo Sostenible.



b) Procesos de Selección y contratación

Actualmente tenemos implantado un **“Protocolo de Contratación”** que incluye una sistemática de trabajo habitual en los procesos de selección, en la que se evitan preguntas relacionadas con la edad, la situación personal y familiar, evitando sesgos de identidad de género.

Se ha formalizado un procedimiento, con especial atención a los criterios de selección, asegurando que estos sean neutros y eviten cualquiera sesgo; se ha implantado el **CV ciego a través de un formulario en nuestra web www.pharmadus.com**. El análisis estadístico de las incorporaciones realizadas en los últimos 5 años pone de manifiesto un 54% de contratación de hombres, frente a un 46% de contratación de mujeres y actualmente la plantilla está compuesta por un 53% de hombres y un 47% de mujeres.

Los tres contratos que actualmente tenemos a tiempo parcial están ocupados por mujeres.

La franja de edad de las personas que se han incorporado los últimos cinco años va desde 26 años a 63 Años. Media de la plantilla: 46 años.

Las vacantes siempre se comunican a los responsables de área por si pudiera ser desempeñada por alguien de la organización.

En lo referente a las circunstancias personales y familiares, no se identifican diferencias (de las personas contratadas, el 50% tienen personas a su cargo). Durante las entrevistas de selección y contratación no se realizan preguntas personales (pareja, hijos, etc.).

Los ceses en los últimos 3 años, 46% han sido de hombres y 54% de mujeres.

Las incorporaciones se han producido en las siguientes categorías:

- Agente Comercial
- Auxiliar Administrativo
- Operario/a
- Técnico/a Mantenimiento
- Director/a de Operaciones y Seguridad Alimentaria
- Responsable de Cadena de suministros
- Director/a de marketing y comercial
- Técnico/a de diseño
- Técnico/a de comunicación
- Responsable de Desarrollo de negocio





c) Clasificación Profesional

Pharmadus Botanicals ha definido las categorías profesionales existentes en la plantilla, de acuerdo con las necesidades de la organización. **Se establece para cada categoría los conocimientos y experiencia previa necesarios, así como las funciones y responsabilidades.**

Considerando la representación de hombres y mujeres en cada categoría profesional, se observa que, aunque la plantilla está equilibrada en su conjunto, las mujeres son mayoritarias en la categoría de empaquetador/a, administrativo/a y técnico/a. Y los hombres lo son mayoritariamente en la de operario/a, técnico de mantenimiento y delegado/a comercial.

Por nivel jerárquico: El Comité de Dirección, que está formado por cuatro personas: Dos hombres y dos mujeres. Un **60 % de mujeres ocupan puestos de mandos intermedios.**

Es importante constatar que la mayoría de la plantilla tiene una **antigüedad media de 7 años.**

El personal no percibe discriminación por razón de identidad de género en la clasificación profesional, ni en el reparto estereotipado de tareas en un mismo puesto.

La promoción interna no es fácil ya que existen pocos puestos de responsabilidad y estos son estables y se considera de interés la atracción de talento externo.

Las únicas promociones que se concretan corresponden a personas en prácticas que pasan a formar parte de la plantilla.

d) Formación

Todo lo relativo a la formación está perfectamente sistematizado. **Se realiza un plan de formación anual acorde a las necesidades formativas detectadas, a los requerimientos de la actividad y las certificaciones de que disponemos** (calidad, seguridad alimentaria, lucha contra el fraude alimentario...) **o transformación digital.** El plan de formación se va actualizando a lo largo del año, cuando se producen nuevas necesidades no previstas.

Se considera compatible con la conciliación porque se produce en horario laboral. Hay formación presencial, on line e híbrida. Esto facilita la asistencia. Desde la dirección de la empresa no se producen barreras para la participación de cualquier persona en cualquier formación.

Por parte de la dirección de la empresa se considera de interés el fomentar la adquisición de formación en puestos diferentes a los que actualmente ocupa parte de la plantilla con el fin de mejorar la flexibilidad en la realización de determinadas funciones que están centradas en una sola persona, al tratarse de una empresa de pequeño tamaño.



e) Condiciones de Trabajo

En lo que respecta a las condiciones de trabajo, Pharmadus Botanicals respeta lo recogido en la legislación vigente y vinculante. La mayor parte de la plantilla (92%) trabaja a jornada completa, mientras que el 8% trabaja con jornadas inferiores a 40 horas semanales y se trata de mujeres en el 100% de los casos. La organización cuenta con medidas de conciliación: Jornada continua para el personal de producción y en verano (desde el 1 de julio hasta el 10 de septiembre), así como todos los viernes del año para el personal de oficinas. Se ha modificado el horario habitual de lunes a jueves para que toda la plantilla termine su jornada como muy tarde a las 18:00h (una hora y media antes de lo que era habitual), y adaptación de horarios en casos especiales y circunstancias personales, que se acuerdan de forma particular con la persona afectada. El teletrabajo se permite, de forma particular y temporal, a aquellas personas que lo solicitan. No existe protocolo de desconexión digital.

En cuanto a las medidas para facilitar la desconexión, la empresa organizó en el verano de 2017 y 2018 **jornadas de “Yoga y Salud”**, consistentes en:

- Implantar rutinas de 15 minutos de práctica de yoga diaria al comienzo de la jornada laboral. Incluyendo aspectos físicos (ejercicios), respiratorios, mentales y emocionales
- Enseñanza de los 5 puntos de la salud que defiende el Yoga (ejercicio, respiración, alimentación y descanso adecuados, y pensamiento positivo), a través de sesiones vespertinas de 40 minutos antes de finalizar la jornada laboral; insistiendo en la importancia de la desconexión y el descanso adecuado como elemento reparador y para construir una buena salud.
- Fomentar la conciencia del cuidado físico, actitudes y hábitos de comportamiento y alimentación, haciéndonos responsables de que la salud depende de cada uno de nosotros.
- Favorecer la reeducación postural, desarrollando cualidades físicas como la flexibilidad, la fuerza, el equilibrio, la coordinación... Se acompañó de material didáctico y videos que se comparten en nuestra intranet para facilitar la práctica de rutinas que acaben formando parte de los hábitos saludables de la plantilla y faciliten la desconexión y el descanso adecuados.

Dentro del plan anual de formación se incluyen jornadas dedicadas a fomentar la salud de la plantilla, trabajando diferentes aspectos.





f) Ejercicio corresponsable de los derechos de la vida personal, familiar y laboral

Si bien la empresa no ha puesto en marcha medidas específicas, desde la dirección de la compañía no se frena el ejercicio corresponsable de los derechos de la vida personal, familiar y laboral. Cualquier circunstancia particular se puede comentar directamente con la dirección de la compañía y se acuerdan personalmente medidas adicionales. Ejemplo: Maternidad, Paternidad, atención de situaciones especiales...

g) Retribuciones

La organización todavía no ha definido una política salarial. Solamente el equipo comercial y el Comité de Dirección tienen un salario fijo y uno variable entre el 5% y el 20% del salario bruto y que se asigna en base al cumplimiento de los objetivos prefijados (suele oscilar entre el 80% y el 110%). El sueldo más elevado es de 3,5 veces el sueldo más bajo. No existe ningún tipo de discriminación por razón de sexo en materia salarial. Actualmente, los dos salarios más elevados se corresponden con posiciones ocupadas por mujeres.

h) Prevención del acoso sexual y por razón de sexo

Pharmadus Botanicals, desde 2022 cuenta con un Protocolo contra el acoso laboral y sexual y por razón de sexo, por lo que el personal tiene conocimiento y herramientas para saber cómo actuar y a quien dirigirse en caso de sufrir acoso en el trabajo o si pensara que un compañero o compañera lo está sufriendo. En 2023 se ha realizado una actualización de este, para incluir el Ciberacoso y se ha realizado una formación al respecto.

OBJETIVOS GENERALES POR LA IGUALDAD

- i.** Integrar la igualdad de trato y oportunidades entre personas, fomentando una cultura organizativa alejada de estereotípicos.
- ii.** Garantizar la igualdad de trato y oportunidades en los procesos de selección, acceso al empleo, formación y promoción.
- iii.** Asegurar la no discriminación salarial por sexo o identidad de género.
- iv.** Facilitar la conciliación de la vida personal, familiar y laboral de las personas que integran la plantilla de la empresa. Garantizar que el uso de las medidas de conciliación no supone un impacto negativo para la formación o la promoción interna.
- v.** Evitar el uso de lenguaje no sexista.
- vi.** Promover un entorno de trabajo libre de acoso y respetuoso con las personas.





OBJETIVOS ESPECÍFICOS Y PLAN DE ACCIÓN A FUTURO

- I. Realización de un mapa de talento y un plan de desarrollo interno de competencias.
- II. Fomentar la adquisición de formación en puestos diferentes a los que actualmente ocupa parte de la plantilla con el fin de mejorar la flexibilidad en la realización de determinadas funciones.
- III. Revisar el lenguaje utilizado en los documentos de trabajo y comunicación interna, evitando lenguaje sexista.

5. CUIDAR DE NUESTRO ENTORNO EN UN CONTEXTO BANI

“Cambiar el mundo es el único trabajo adecuado para una persona adulta”

Gossage

● **(Brittle) Fragilidad.**

De los modelos de negocio y estrés organizacional. Sectores como la cadena de suministros, la de energía o las relaciones internacionales pueden causar perturbaciones en los modelos de negocio y en los mercados.

● **(Anxious) Ansiedad e incertidumbre.**

Queremos traer el futuro al presente y que se resuelva todo más rápido y favorablemente. Buscamos personalización e inmediatez #loquierolotengo.com La cantidad de información disponible (y no siempre fiable) puede llevar a que las organizaciones y las personas en general queramos correr demasiado y tomar decisiones precipitadas. Además, puede provocar miedo e incapacidad en la toma de decisiones.





● **(NonLinear) No lineal.**

De los modelos de negocio y estrés organizacional. Sectores como la cadena de suministros, la de energía o las relaciones internacionales pueden causar perturbaciones en los modelos de negocio y en los mercados.

● **(Incomprehensible) Incomprensible.**

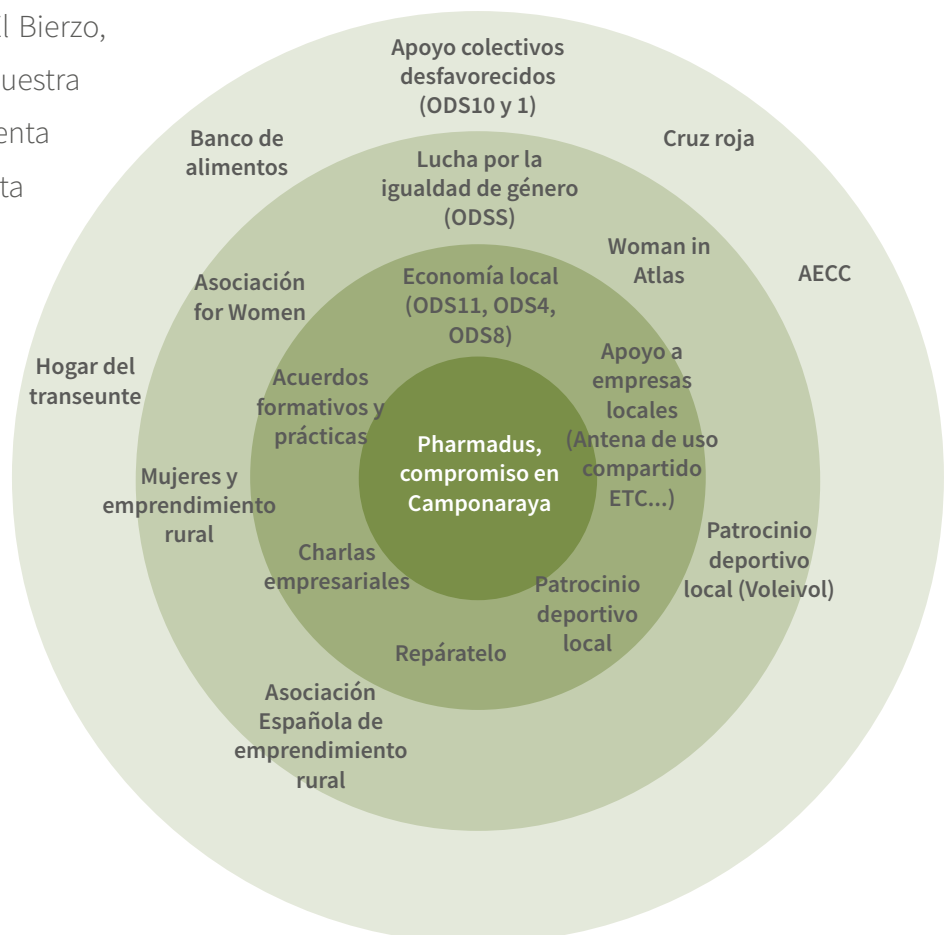
Queremos traer el futuro al presente y que se resuelva todo más rápido y favorablemente. Buscamos personalización e inmediatez #loquierolotengo.com La cantidad de información disponible (y no siempre fiable) puede llevar a que las organizaciones y las personas en general queramos correr demasiado y tomar decisiones precipitadas. Además, puede provocar miedo e incapacidad en la toma de decisiones.

5.1 CUIDAR DEL ENTORNO SOCIAL

5.1.1 CUIDAR DEL BIERZO

En un contexto frágil, incierto y cargado de incertidumbre, es imprescindible fomentar la curiosidad y la creatividad desde la organización. **“Cambiar nosotros para cambiar el mundo”.**

Este compromiso comienza en El Bierzo, que es el corazón que impulsa nuestra pasión y dedicación. Representa nuestras raíces. Cada rincón de esta hermosa comarca es parte de nuestra identidad, inspirándonos a cuidar y preservar su riqueza natural. Nos aseguramos de que nuestra actividad respete y preserve el entorno, minimizando nuestro impacto. **Queremos contribuir a la Sostenibilidad Global desde el impulso de la Economía local.**





El Bierzo es nuestra comunidad, donde trabajadores, colaboradores y vecinos, formamos una gran familia. Valoramos la tradición y el conocimiento transmitido de generación en generación. Nos enorgullece contribuir al bienestar y desarrollo del territorio, devolviendo a nuestra tierra y a su gente el cariño y el apoyo que nos han brindado.

Nos gusta vivir en el Bierzo y aquí queremos permanecer. Contribuir a la sostenibilidad de esta comarca, transmitiendo nuestros valores en todas nuestras actividades, es parte de nuestro legado.

Nuestro compromiso se refleja en colaboraciones habituales con Organizaciones sociales como Cáritas, Banco de Alimentos, Hogar del Transeúnte o Cruz Roja y la entrega de infusiones.

Año 2022, **10.395 infusiones.**



Año 2023, **71.547 infusiones.**



Nos implicamos con el fomento de la vida sana, a través del deporte, patrocinando equipos deportivos, como varios **equipos infantiles de voleibol femenino**, el equipo de Balonmano infantil femenino de Ponferrada y el de Halterofilia de Camponaraya.



“Orgullosos de patrocinar el deporte de base femenino, como apoyo al desarrollo saludable”

Mantenemos nuestro compromiso con nuestra tierra, manteniendo las instalaciones de la compañía en un entorno rural (municipio de menos de 5.000 hab.). En este sentido, mantenemos las necesidades de nuestro entorno incluyendo acciones de mejora para la zona como la colocación de una antena de cobertura LORA para IoT.

La primera que proporciona señal gratuita para sensorización en todo el municipio de Camponaraya.



Somos una empresa familiar propiedad 100% de mujeres.

Apoyamos el liderazgo femenino en diferentes foros en los que participamos de forma habitual. Este año 2023 destacamos la participación en:

- **Foro de Desarrollo del Talento.** Una llamada al talento joven para cambiar el mundo y la empresa' organizado por APD y la Fundación Princesa de Girona, en Valladolid, dentro del "Tour del Talento 2023"
- **"Mujer y Liderazgo"** organizado por FADEMUR, para destacar el papel de la mujer para el desarrollo de entornos rurales. En el XXX Acto de Exaltación del Fuero de Brañoseras.
- **"Día Internacional de la Mujer"** Participación en un Diálogo sobre liderazgo femenino, celebrada en León y organizada por la dirección territorial de CyL del Banco Santander.
- **"Demografía y Talento. El reto de las personas"** Mesa redonda, dentro del programa del encuentro Trilateral (Galicia, Asturias y Castilla y León) de APD, en Santiago de Compostela.
- **"Data Economy Summit"**. El foro de referencia en el mundo de los datos. Organizado por la Asociación Data Economy España en Valladolid.
- **"La Disrupción del liderazgo femenino"** Jornada organizada por APD en Valladolid sobre el impacto social del liderazgo de las mujeres.

Además, se ha **patrocinado el Premio Mujer Bierzo 4.0.** Proyecto que busca reconocer a grandes mujeres que han contribuido al bienestar en nuestra Comarca y que, históricamente, no han recibido el agradecimiento que merecen. El objetivo es que sean ejemplo para otras muchas personas, en especial mujeres, y que se animen a realizar su proyecto de vida en El Bierzo, un lugar en el que, en los últimos años, estamos viendo como decrece su población de forma preocupante.





5.1.2 CUIDAR A NUESTROS PROVEEDORES

En Pharmadus Botanicals, **nuestro compromiso con la cadena de valor "aguas arriba" es fundamental para asegurar la calidad y la sostenibilidad de nuestros productos.** Valoramos profundamente a nuestros proveedores, considerándolos socios clave en nuestra misión de ofrecer infusiones saludables y responsables. Para nosotros, el concepto "proveedor local" abarca todo el territorio nacional, reconociendo la importancia de apoyar a empresas y productores dentro de nuestro país. Trabajamos estrechamente con ellos para garantizar la calidad, las prácticas éticas y sostenibles, fortaleciendo así nuestra cadena de suministro.

Nos gustaría destacar que no se trata sólo de auditar la calidad de materias primas y materiales –que es algo que nuestra empresa venía haciendo desde el principio de su actividad– sino en incorporar la valoración de criterios éticos y sociales.

Como primera medida, en Pharmadus Botanicals hemos asumido el **compromiso firme de que todos los nuevos proveedores deban contar con compromisos de actuación ética y de sostenibilidad.** En 2023 hemos integrado a un nuevo proveedor de MP que mantiene certificados de sostenibilidad y compromisos sociales. Con los proveedores históricos —habitualmente intermediarios asentados en la UE— hemos requerido su implicación en estos mismos principios. La empresa los animará a trabajar en esta dirección, en el caso de que no lo estén haciendo ya, y a someter su trabajo a sellos de certificación acreditados y reconocidos internacionalmente. Los tres sellos de garantía que se exigen, como mínimo, entre nuestros proveedores son: **Rainforest Alliance, Fair Trade y FSC.**



RAINFOREST ALLIANCE

Garantiza que las materias primas que utilizamos para las infusiones se han obtenido mediante una agricultura sostenible. Se han desarrollado creando comunidad y dotando de herramientas a los agricultores para crecer y mejorar sus prácticas.



FAIRTRADE
INTERNATIONAL

FAIRTRADE

Acredita que los entornos de trabajo son seguros y saludables, con una administración ambiental e ingresos sostenibles.



FSC

Garantiza que nuestros envases de cartón sólo proceden de bosques con prácticas de forestación responsable.





En 2023, todos nuestros proveedores de materiales para envases tienen certificación FSC

En 2023, todos nuestros proveedores de MP tienen algún tipo de certificación de compromiso ético.

Certificados

Proveedores	Envases de cartón	100% FSC	
	Materias prima	100% ECO 100% FAIRTRADE 100% RAINFORTEST	
	Envueltas	100% FSC	100% COMPOS

En nuestra firme apuesta por la **máxima calidad de nuestros productos**, contamos con partners que conocen perfectamente nuestras exigencias y expectativas. Son un apoyo imprescindible en nuestros procesos de innovación, manteniendo una relación de confianza y mutuo beneficio.

Adicional a estos puntos claves, estamos elaborando un **Código de Conducta para proveedores, donde requerimos el cumplimiento de los estándares de calidad, gestión medioambiental y ética**. Con ello, se procura contribuir con el desarrollo del entorno, fomentando la compra de bienes a empresas comprometidas también aguas arriba. Lo pondremos en marcha en 2024.

	Local %	Internacional %
Componentes	94.29%	5.71%
Mercaderías	72.03%	27.97%
Materias primas	70.42%	29.58%
Total	82.36%	17.64%

* Se considera local el territorio nacional.



5.1.3 CUIDAR A NUESTROS CLIENTES

Buscamos la plena satisfacción del cliente que se refleja; desde el diseño de un nuevo producto, hasta el servicio de asesoramiento y acompañamiento. Establecemos relaciones fluidas basadas en la credibilidad y la confianza, para generar vínculos a largo plazo. Así lo manifestamos en nuestra misión, visión y valores y se refleja en los proyectos de I+D+i para desarrollar los mejores productos, con una selección exhaustiva de las materias primas y materiales de acondicionamiento respetuosos con el medioambiente, para adaptarnos a los gustos e intereses de nuestros clientes. Todo ello poniendo el foco en ser ágiles y flexibles.

Escuchamos para aprender. Atendemos a las sugerencias y comentarios de nuestros clientes para seguir siendo relevantes para ellos.

Uno de los aspectos que más destacan nuestros clientes es el acompañamiento y la formación que les aportamos, para tener un mejor conocimiento del mundo de las infusiones, como prepararlas y los diferentes momentos en los que se pueden disfrutar. A lo largo de 2023 hemos realizado:

- Jornadas formativas con la fuerza de ventas de algunos de nuestros distribuidores y clientes. - 17 jornadas.
- Talleres de Iniciación al mundo del té y las infusiones en Escuelas de Hostelería, Centros de Formación Profesional y Asociaciones de Sumillers.- 6 jornadas.
- Formaciones específicas para equipos de sala y cocina en diferentes restaurantes. - 8 jornadas.
- Formaciones específicas para clientes Healthcare. - 5 jornadas.

La formación también actúa como un puente poderoso para la colaboración y la creación de alianzas estratégicas. Al compartir experiencias y adquirir nuevas habilidades juntos, construimos una red sólida de relaciones profesionales basadas en la confianza y el respeto mutuo.

Transformando ideas en acciones en 2023:

- **Taller Ar-Té** en colaboración con Fany Rodriguez, artista ilustradora.
- **Desayunos con Lattes** en el Rte. La Moncloa de San Lázaro.
- Taller sobre las diferentes **“Ceremonias del Té”** en Coherencia Ecobar.
- **Taller de Yoga&Matcha**, en colaboración con “Mueve Tu Alma”.





5.2 CUIDAR EL ENTORNO NATURAL

El desarrollo sostenible forma parte intrínseca de nuestra organización. Desde su constitución, en el año 2006, se han desarrollado acciones en esta dirección con el objetivo de asumir plenamente los **Objetivos de Desarrollo Sostenible (ODS)**. Punto base para ir concretando, a lo largo del tiempo, la realización de un conjunto de iniciativas orientadas a la reducción de la producción de residuos, al uso de energías renovables y a la reducción de emisiones de CO₂, entre otras intervenciones de carácter medioambiental siempre con el fiel compromiso de cumplir con todas las leyes aplicables en materia mediambiental.

Nuestra materia prima viene directamente de la naturaleza y esto hace que nuestro compromiso ambiental sea real. Estamos inmersos en el **programa “Zero Plastic” con el que pretendemos eliminar o sustituir el plástico de nuestros envases y embalajes por alternativas compostables.**

En 2023 hemos evitado la puesta en mercado de 5,8 Tm de plástico. Este cálculo se ha realizado teniendo en cuenta el plástico que habríamos utilizado si todas nuestras envueltas hubieran sido de plástico y nuestros envases de cartón recubiertos de celofán.

El cartonaje que utilizamos en nuestros estuches proviene de bosques de forestación responsable (FSC). Defendemos una apuesta clara por la incorporación de ingredientes procedentes de agricultura ecológica, siempre que es posible, y con nuestra habitual garantía de calidad y seguridad alimentaria. Así como el uso de blends con certificación “Fair Trade” (Comercio Justo).

Apostamos por las energías renovables. Nuestra planta de envasado incorpora una planta productora de energía solar. En 2023 hemos invertido en una nueva planta de energía solar para autoconsumo.

Mantenemos políticas de **uso eficiente de recursos, minimización de residuos y valorización de desechos** (envío de MP no útil a la granja AGM (Olmedo) como suplemento en la alimentación de corderos. En 2023 hemos enviado un total de 90kg. Se ha reducido sensiblemente respecto al año anterior (450kg), por mejoras en procesos que revierten en reducción de mermas en producción.

Nos hemos adscrito al proyecto de la empresa **“Too good To go”** (Fechas con sentido) y hemos empezado a trabajar con este lema en nuestros envases (incluir imagen). Siguiendo las recomendaciones de Ecoembes, incluimos los símbolos de reciclado, que indica donde se deposita cada tipo de envase.





Ampliación del programa “Zero Plastic”. Se han realizado dos nuevas líneas a terceros bajo este desarrollo. Además, se ha incorporado a los estuches un Código QR para dar la información necesaria al consumidor sobre el tratamiento óptimo a seguir con los envases.



Reducción de plásticos “Programa Zero Plastic”



5.2.1 CONSUMO ENERGÉTICO

	<i>Consumo de energía eléctrica</i>		<i>% energía renovable*</i>	<i>Energía solar vendida renovable</i>		<i>Energía solar vendida respecto a la consumida</i>
2023	489.525 kWh	1.762,29 Gj	18,7%	149.660 kWh	538,77Gj	30,6%
2022	462.339 kWh	1.664,42 Gj	36,2%	146.360 kWh	526,89Gj	31,6%
2021	447.902 kWh	1612,44 Gj	38,3%	144.580 kWh	520,488 Gj	32,3%

*En 2023 se ha producido un incremento notable de la energía que compramos y que procede de gas natural y energía nuclear.





Consumo de
energía eléctrica renovable
(autoconsumo)*

3.404kWh
12,25 Gj



*Planta de autoconsumo instalada en noviembre 2023

Intensidad de
energía eléctrica consumida
(kWh/kg transformado)

2023 **8,98**
2022 **8,48**
2021 **8,22**



*La intensidad de energía consumida ha ido incrementando ligeramente, por el aumento de ventas de productos con menor peso.

Compra de **combustible fósil para generar energía en caldera y consumo en vehículos controlados por la organización** (no renovable) Gas propano, gasoil B7 y gasolina E5.

2023 **39.916 l**
2022 **46.332 l**
2021 **47.836 l**

Intensidad de **Energía procedente de la quema de combustible fósil** (l/kg transformados)

2023 **0,73**
2022 **0,85**
2021 **0,82**



5.2.2 EMISIONES DE GEI DE ALCANCE 1 Y 2

2006 Instalación de planta de generación de energía solar de 100kWh para su vertido a la red.

2023 Instalación de planta de energía solar de 100kWh para autoconsumo (noviembre).

2023 Cálculo de huella de carbono de los ejercicios 2021, 2022 y 2023.

2023 Implantación de herramientas de digitalización para medir consumos con el objetivo de implantar medidas para reducirlos y evitar emisiones de GEI. Comunicación al equipo, para que se sientan involucrados en la necesidad de medir los datos y lograr los objetivos marcados.

Emisiones (tCO2 eq)	Emisiones de GEI		
	Alcance 1	Alcance 2	Total
2023	77,04	126,79	203,83
2022	70,43	125,76	196,19
2021	73,86	113,32	187,18



Intensidad de las emisiones (tCO2 eq)/Mil kilos transformados

2023 **3,74** | 2022 **3,61** | 2021 **3,24**

305-4



5.2.3 ENVASES RESPONSABLES

Programa “Zero Plastic”: Hitos conseguidos en 2023. Todos los lanzamientos en 2023, tanto para marcas propias como para marcas de terceros, se han hecho de acuerdo con los requisitos marcados en nuestro programa “Zero Plastic” y con envases de cartón con sello FSC.

Materiales de embalaje

utilizados en 2023 (Tm)*

0,25	0,16
Plástico	Aluminio
26,24	26,65
Cartón	Total

**Datos obtenidos teniendo en cuenta el peso por unidad y las unidades comercializadas durante el ejercicio 2023.*

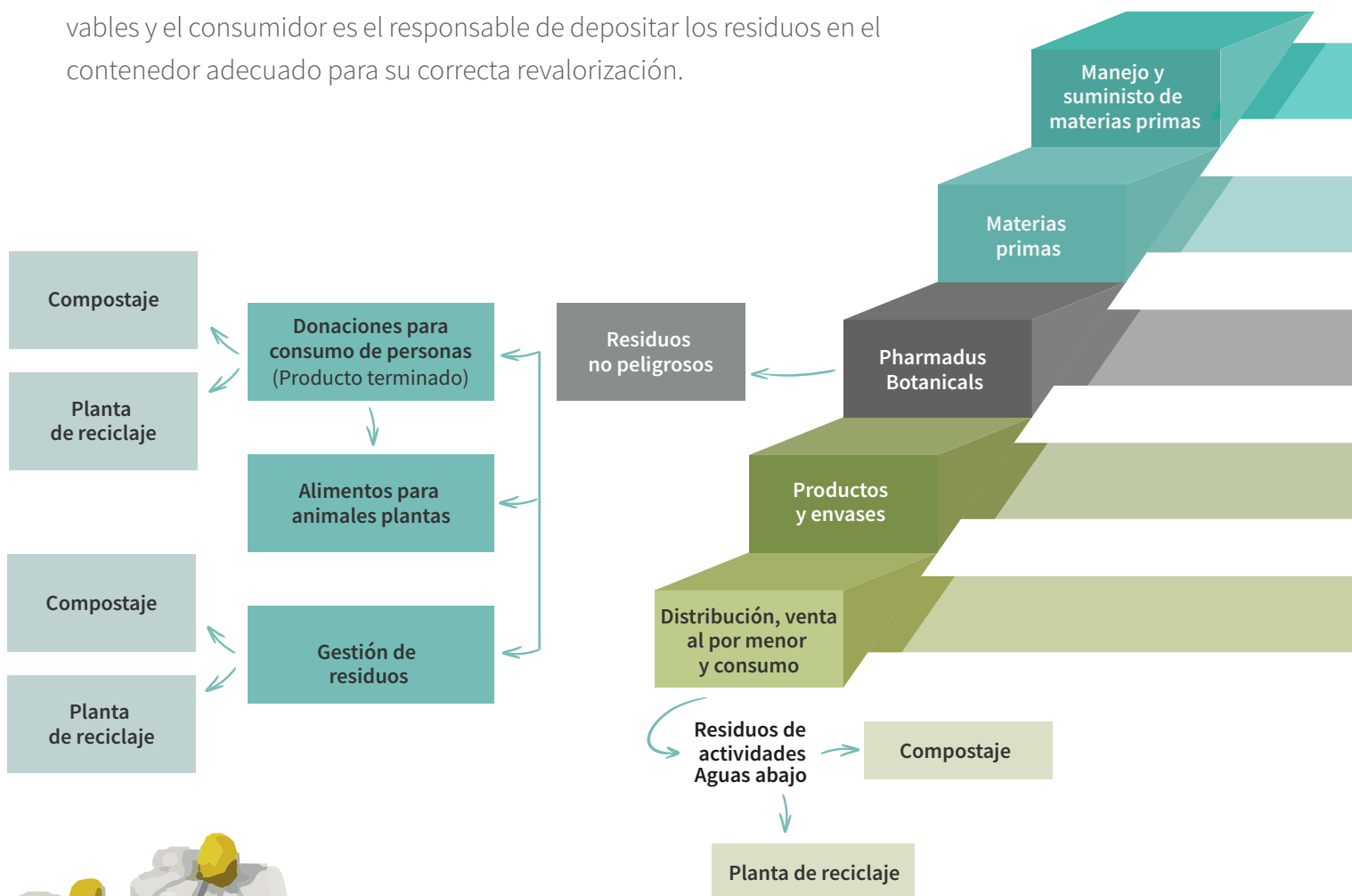




5.2.4 GESTIÓN DEL FINAL DE VIDA DE UN PRODUCTO Y DE LOS RESIDUOS GENERADOS

En Pharmadus Botanicals, entendemos que nuestra responsabilidad hacia el medio ambiente no termina cuando un producto sale de nuestras instalaciones. **La gestión del final de vida de un producto es crucial para minimizar el impacto ambiental y promover la sostenibilidad. Nos comprometemos a diseñar productos que sean fáciles de reciclar y a implementar procesos que aseguren una gestión adecuada y responsable.** A través de colaboraciones con nuestros proveedores y programas de concienciación para nuestros clientes, buscamos cerrar el ciclo de vida de nuestros productos de forma respetuosa con el entorno, contribuyendo a un futuro más sostenible para todos.

Los envases que PHARMADUS coloca en el mercado son envases renovables y el consumidor es el responsable de depositar los residuos en el contenedor adecuado para su correcta revalorización.





GESTIÓN DE RESIDUOS

Pharmadus Botanicals, que **cumple con las normativas europeas más exigentes para el desarrollo y elaboración de infusiones, es una empresa comprometida también con la sostenibilidad y la responsabilidad medioambiental y con la lucha contra el cambio climático.**

Desde su constitución en el año 2006 ha desarrollado acciones en esta dirección, y asume plenamente los Objetivos de Desarrollo Sostenible (ODS), lo que se ha ido concretando a lo largo del tiempo en la realización de un conjunto de iniciativas orientadas a la reducción de la producción de residuos, al uso de energías renovables y a la reducción de emisiones de CO₂, entre otras intervenciones de carácter medioambiental.

Residuos gestionados en 2023 (Tm)

Operación de valorización	Tipo de residuo	Tm
Reciclaje	Papel y Cartón	3,65
Reciclaje	Plástico	1,30
Compostaje	Rechazos de producción no peligrosos	4,56
TOTAL		9,50

**Se incluyen residuos generados aguas arriba y que separa y gestiona PHARMADUS a través de un Gestor de Residuos autorizado.*

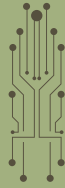




Bueno para las personas y para el planeta

Digitalización
Interna

Reducción de papel 15%



IOT de bajo
consumo

Antena cobertura LORA



27% de las Materias Primas
son Ecológicas

58% de los lanzamientos en
2023 fueron infusiones ecológicas





6. SOBRE ESTA MEMORIA

6.1 MATERIALIDAD ESTRATÉGICA

Para la identificación de los Temas Materiales, se ha tenido en cuenta la opinión de los grupos de interés y el contexto socioeconómico y ambiental. Han sido definidos por el Comité de Dirección, de acuerdo con los siguientes pasos:

Identificación.

Tomando como referencia el índice de contenidos GRI.

Priorización.

Según el impacto que generan a nivel económico, social y ambiental, considerando que intervienen en las decisiones y valoraciones de los diferentes grupos de interés.

Revisión.

La dirección de Pharmadus Botanicals se compromete a revisar los temas materiales identificados de forma periódica para hacer seguimiento de su evolución, y en su caso, la inclusión de algún nuevo tema material. Se identificaron en 2022, y se ha empezado a trabajar en ellos en el año 2023.





Los temas que se han considerado materiales para la organización han sido:

- GRI 202:** Presencia en el mercado 2016
- GRI 204:** Prácticas de Abastecimiento 2016
- GRI 301:** Materiales 2016
- GRI 302:** Energía 2016
- GRI 305:** Emisiones 2016
- GRI 306:** Residuos 2020
- GRI 307:** Cumplimiento ambiental 2016
- GRI 401:** Empleo 2016
- GRI 403:** Salud y Seguridad en el trabajo 2018
- GRI 404:** Formación y educación 2016
- GRI 405:** Diversidad e Igualdad de oportunidades 2016
- GRI 413:** Comunidades locales 2016
- GRI 416:** Salud y Seguridad de los clientes 2016
- GRI 417:** Marketing y Etiquetado 2016
- GRI 418:** Privacidad del cliente 2016



En la memoria de este ejercicio, hemos intentado reflejar con humildad y transparencia los avances logrados este año para consolidar nuestro compromiso con los criterios ESG. Con una firme determinación de continuar este viaje, somos conscientes de los muchos aspectos en los que aún podemos mejorar. Queremos expresar nuestra voluntad de explorar nuevas oportunidades de mejora, sabiendo que la colaboración y la construcción de puentes son esenciales para contribuir al irrenunciable progreso sostenible.

El análisis de materialidad y la identificación de los indicadores que mejor reflejan nuestra huella en la sociedad, en un contexto cambiante y complejo, se han medido con las métricas disponibles y según las circunstancias actuales. Enfrentamos el desafío de contribuir a la transformación cultural, no solo dentro de nuestra organización, sino a lo largo de toda la cadena de valor. Facilitar alianzas para posibilitar el cambio y promover un avance común es fundamental. Creemos que la escucha activa y la conversación abierta entre los grupos de interés permitirán transformar la realidad y mejorar la calidad de vida compartida.

“A veces, para vivir nuevas experiencias, no hace falta saltar en paracaídas; se encuentran en una infusión y se despliegan en una taza de té”



ÍNDICE GRI 2023

DECLARACIÓN DE USO	PHARMADUS BOTANICALS S.L. ha elaborado el informe utilizando como referencia los estándares GRI para el período comprendido entre el 1 de enero hasta el 30 de junio.
GRI 1 USADO	GRI 1: FUNDAMENTOS 2021
ESTÁNDARES SECTORIALES GRI APLICABLES	No hay estándares sectoriales GRI aplicables

CONTENIDO	UBICACIÓN /INFORMACIÓN	OMISIÓN
GRI 2: CONTENIDOS GENERALES 2021		
2-1	Detalles organizacionales	PHARMADUS BOTANICALS S.L. Camponaraya, León.
2-2	Entidades incluidas en la presentación de informes de sostenibilidad	Este informe contempla exclusivamente las actividades de la empresa Pharmadus Botanicals España.
2-3	Periodo objeto del informe, frecuencia y punto de contacto	Ejercicio fiscal 2023, comprendiendo desde el 1 de enero hasta el 30 de junio. Fecha de publicación: 31/07/2024 Frecuencia anual. marketing@pharmadus.com
2-4	Actualización de la información	Se ha ampliado la recopilación de datos respecto a otras memorias para cumplir con los requerimientos a los Estándar GRI.
2-5	Verificación externa	La Dirección de Pharmadus Botanicals ha decidido no verificar externamente la presente Memoria de Sostenibilidad.
2-6	Actividades, cadena de valor y otras relaciones comerciales	8, 15, 16-21, 40-42
2-7	Empleados	24, 25
2-8	Trabajadores que no son empleados	1 Hombre y 1 Mujer en tareas de Administración
2-9	Estructura de gobernanza y composición	11, 12, 33



2-22	Declaración sobre la estrategia de desarrollo sostenible	1-5, 9-10, 12-13
2-28	Afiliación a asociaciones	2, 30-31
2-30	Convenios de negociación colectiva	No existe. Las condiciones laborales se rigen por el Estatuto de los Trabajadores.
GRI 3: TEMAS MATERIALES 2021		
3-1	Proceso de determinación de los temas materiales	50
3-1	Lista de temas materiales	51
GRI 202: Presencia en el mercado 2016		
3-3	Gestión de los temas materiales	37-39
202-2	Proporción de altos ejecutivos contratados en la comunidad local	100%
GRI 204: Prácticas de Abastecimiento		
3-3	Gestión de los temas materiales	40
204-1	Proporción de gasto en proveedores locales	41
GRI 301: Materiales 2016		
3-3	Gestión de los temas materiales	43
301-1	Materiales utilizados por peso o volumen	46
301-2	Insumos reciclados utilizados 20	Debido a cuestiones sobre seguridad alimentaria, PHARMADUS no utiliza ningún insumo reciclado para la fabricación de sus productos.
301-3	Productos y materiales de envasado recuperados	47
GRI 302: Energía 2016		
3-3	Gestión de los temas materiales	43
302-1	Consumo de energía dentro de la organización	44-45
302-2	Consumo de energía fuera de la organización	Por el momento, no se controla este dato en ninguna de las



302-3	3 Intensidad energética	45
302-4	Reducción del consumo energético	45
302-5	Reducción de los requerimientos	Los productos que comercializa Pharmadus no requieren energía de forma directa para su consumo. La mayoría sí que requieren su uso en agua hirviendo que tiene que usar energía para calentarse, pero el control de esta eficiencia está fuera del alcance de la organización.

GRI 305: Emisiones 2016

3-3	Gestión de los temas materiales	45
305-1	Emisiones directas de GEI (alcance 1) 20	77.04 (pág 45)
305-2	Emisiones indirectas de GEI asociadas a la energía (alcance 2)	126.79 (pág 45)
305-3	Otras emisiones indirectas de GEI (alcance 3)	No se ha calculado este Alcance
305-4	Intensidad de las emisiones de GEI	45
305-5	Reducción de las emisiones de GEI	Junto con el registro de la Huella de Carbono, se ha presentado un Plan de Mejora de Emisiones de GEI, con una serie de medidas que se irán implantando a corto y medio plazo.

GRI 306: Residuos 2020

3-3	Gestión de los temas materiales	47-48
306-1	Generación de residuos e impactos significativos relacionados con los residuos	47
306-2	Gestión de impactos significativos relacionados con los residuos	47
306-3	Residuos generados	48
306-4	Residuos no destinados a eliminación	48

GRI 307: Cumplimiento ambiental 2016

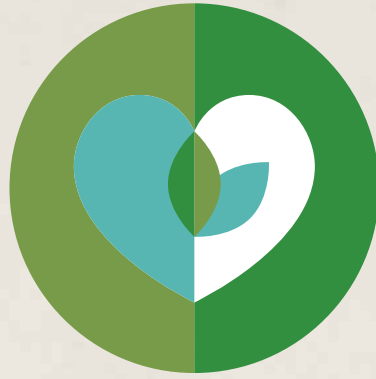
3-3	Gestión de los temas materiales	43
-----	---------------------------------	----



307-1	Incumplimiento de la legislación y normativa ambiental	No se han identificado incumplimientos en esta materia
GRI 401: Empleo 2016		
3-3	Gestión de los temas materiales	25
401-3	Permiso parental	25
GRI 403: Salud y Seguridad en el trabajo 2018		
3-3	Gestión de los temas materiales	23
403-1	Sistema de gestión de la salud y la seguridad en el trabajo	23
403-5	Formación de trabajadores sobre salud y seguridad en el trabajo	No se ha realizado formación específica durante el ejercicio, aunque está planificada para 2024.
403-6	Promoción de la salud de los trabajadores	34
403-8	Cobertura del sistema de gestión de la salud y la seguridad en el trabajo	23
403-9	Lesiones por accidente laboral	0
403-10	Las dolencias y enfermedades laborales	0
GRI 404: Formación y educación 2016		
3-3	Gestión de los temas materiales	26
404-1	Promedio de horas de formación al año por empleado	26
404-2	Programas para desarrollar las competencias de los empleados y programas de ayuda a la transición	26-27
GRI 405: Diversidad e Igualdad de oportunidades		
3-3	Gestión de los temas materiales	24
405-1	Diversidad de órganos de gobierno y empleados	11,25,32-33



GRI 413: Comunidades locales 2016		
3-3	Gestión de los temas materiales	37-39
413-1	Operaciones con programas de participación de la comunidad local, evaluaciones del impacto y desarrollo	37-39
GRI 416: Salud y Seguridad de los clientes 2016		
3-3	Gestión de los temas materiales	22
416-2	Casos de incumplimiento relativos a los impactos de las categorías de productos y servicios en la salud y la seguridad	No se han identificado incumplimientos en esta materia.
GRI 417: Marketing y Etiquetado 2016		
3-3	Gestión de los temas materiales	14
417-1	Requerimientos para la información y el etiquetado de productos y servicios	14
417-2	Casos de incumplimiento relacionados con la información y el etiquetado de productos y servicios	No se han identificado incumplimientos en esta materia.
417-3	Casos de incumplimiento relacionados con comunicaciones de marketing	No se han identificado incumplimientos en esta materia.
GRI 418: Privacidad del cliente 2016		
3-3	Gestión de los temas materiales	14
418-1	Reclamaciones fundamentadas relativas a violaciones de la privacidad del cliente y pérdida de datos del cliente	No se han identificado incumplimientos en esta materia.



Pharmadus[®]
BOTANICALS

tea **MADE WITH LOVE** in LEÓN, SPAIN

